

PAPER DETAILS

TITLE: Kent İçinde Bir Yapi, Yapi İçinde Bir Kent

AUTHORS: Ayse SAGSÖZ,Selda AL

PAGES: 91-109

ORIGINAL PDF URL: <https://dergipark.org.tr/tr/download/article-file/152516>

KENT İÇİNDE BİR YAPI, YAPI İÇİNDE BİR KENT

Ayşe SAĞSÖZ¹

Selda AL²

Özet

Toplumların, geçmişteki ekonomik, sosyal, kültürel, politik vb. özelliklerini yansıtan tarihi yapılar ve çevreler ait oldukları toplumların simgesel değerlerini de oluşturmaktadırlar. Geçmiş günümüze taşıyan bu eserlerin yok edilmesiyle sosyal ve kültürel değerlerin sürdürülebilirliği tehlikeye girmektedir. Oysa tarihi yapılar ve çevreler geçmişe referans olurken, günümüz kentlerinin algılanmaları ve okunabilirliklerini sağlayarak kullanıcıların yaşadıkları kentlere uyumlarına yardımcı olmaktadır. Çalışmada “kentlerin okunabilirliğini sağlayan özellikler, aynı zamanda yapıların da okunabilirliğini sağlayabilirler” savından yola çıkarak, Hollanda’nın Delft Kenti’nde bulunan Delft Teknik Üniversitesi’ndeki tarihi bir yapının mimarlık fakültesine dönüşüm sürecinde izlenen kentsel tasarım yaklaşımına bağlı olarak kentsel okunabilirliği araştırılıp bir kentin bir yapı içinde kurgulanabileceği ortaya konmuştur. Çalışma; işlevsel dönüşüm uygulanmış tarihi yapının, Kevin Lynch’in ortaya koyduğu bir kentin okunabilirliği için barındırması gereken kent imaj öğelerine bağlı olarak, analizini ve ortaya çıkan sonuçları içermektedir.

Anahtar Kelimeler: Tarihi yapı, tarihi çevre, algılanabilirlik, okunabilirlik, kent imaj öğeleri

Abstract

A Building in A City, A City in A Building

Historical buildings and environments, which reflect the economic, social, cultural, politic etc. character of societies, constitute the symbolic values of the societies to which they belong. Sustainability of social and cultural values is imperiled by destruction of these works, which bring the past into the present. While historical buildings and environments refer the past, on the other hand they make possible cities be learned easily by providing urban perceptibility and legibility. In the content of the study, the assertion is that; “features that make legible cities also make legible

¹ Prof.Dr., Karadeniz Teknik Üniversitesi, Mimarlık Fakültesi, Mimarlık Bölümü, 61080, Trabzon

² Arş.Gör., Karadeniz Teknik Üniversitesi, Mimarlık Fakültesi, Mimarlık Bölümü, 61080, Trabzon

buildings, too". From this point of view, urban design structure and city legibility of an historical building, which was transformed to an architecture faculty in Delft Technological University in city of Delft/Holland, were researched to prove that a building can accommodate a city. Study include analyzes of this transformed historical building and conclusions of these analyzes. Analyzes are based on image of the city elements which are revealed by Kevin Lynch and needed for city legibility.

Key Words: Historical building, historical environment, perceptibility, legibility, image of the city elements

1. GİRİŞ

Tarihi yapılar ve çevreler yapıldıkları dönemlerin, ekonomik, sosyal, kültürel ve politik özelliklerini yansıtmakta, yapılarındaki ölçü ve oran, malzeme, doku, renk vb. özellikleri ile hem kendileri simgesel özellik taşımakta hem de buldukları çevrelere simgesel bir değer katmaktadır. Simgesellik kazanan bu yapılar toplumun belleğinde birçok çağrışımlar oluşturdukları gibi yeni tasarımlar için de referans sağlamaktadırlar. Toplumun yapısına, isteklerine ve her türlü gereksinmelerine paralel olarak biçim alan fiziksel çevredeki kalite, insanın kültürel evrimine koşut olarak farklılık kazanmaktadır. Bu evrime bağlı olarak "tarih" ve "tarihsellik" kavramlarının yerleştiği günümüzde yapılan çalışmaların birçoğu, geçmişteki yapı kültürünün gelecek için sağlayacağı yararlar doğrultusunda olmuştur (Velioğlu ve Öztürk, 1993).

Tarihi yapıların ve çevrelerin yok edilmeleriyle, sosyal ve kültürel değerlerin de yitirilmesi kaçınılmazdır. Geçmişleri silinen toplumların gelecekleri de tehlikeye girmektedir. Tarihi yapıları korumak yalnızca mevcut değer ve belgeleri geleceğe aktarmak için değil, yeni tasarımların oluşumuna kaynak sağlaması açısından da büyük önem taşımaktadır. Bu özellik, kültürel sürekliliğin de ön koşuludur (Madran, 1994). Tarihi yapılar; toplumsal ilişkilerde ortak simgelerin oluşumunu sağlamakta ve toplumlararası ortak iletişim aracı görevini üstlenmektedirler. Tarihi yapılar buldukları çevrelere anlaşılabilir bir çevre imgesi vermekte, bu da yaşanan çevrelerin daha kolay algılanmasını ve öğrenilmesini sağlamaktadırlar (Velioğlu, 1992). Bu bağlamda; çalışma kapsamında, okunabilir ve algılanabilir bir koruma örneği olan Delft Teknik Üniversitesi Mimarlık Fakültesinin bulunduğu tarihi yapının dönüşümü ve kentsel tasarım kurgusu ele alınmıştır. Çalışma, "kent bir parçası olan bir yapının aynı zamanda içinde bir kenti de barındırabileceği" varsayımından yola çıkarak, işlevsel dönüşüm uygulanmış tarihi Delft Teknik Üniversitesi Mimarlık Fakültesi için, Kevin Lynch'in ortaya koyduğu, bir kentin okunabilirliği için barındırması gereken kent imaj öğelerine bağlı olarak analizini ve ortaya çıkan sonuçları içermektedir.

Geçmişten günümüze uzanan maddi (karakteristik özellikler, mimari öğeler, estetik değerler... vb.) verilerin, manevi (yaşanan değerler, imgeler gibi) verilerle bütünleşmesi ile anlam kazanan tarihi çevreler, çeşitlilik ve zenginlikleriyle, insanların yaşamlarına katkı sağlamakta, öğretmekte, eğitmekte ve gelişimlerini yönlendirebilmektedir (Akın, 1988; Ahunbay, 1996). Kentlerin okunabilirliği ve

algılanabilirliği açısından önemli bir yer tutan, ortak bir dil taşıyan ve bu nedenle tanıdık, bildik ortamlar olan tarihi çevrelerin hızlı, ancak olumsuz yöndeki değişimleri, yok olmaya yüz tutmaları sonucunda bir bütün içinde algılanabilirliklerini zorlaştırmaktadır (Velioğlu, 1992). Kısaca, bir toplumun kültürel, sosyal, ekonomik, teknolojik, politik vb. geçmişini ve değerlerini yansıtarak kültürel sürekliliği sağlayabilmek için geçmişle gelecek arasında bir köprü konumunda olan tarihi çevrelerin ve yapıların sürdürülebilirliklerinin sağlanması ön koşuldur denebilir.

Günümüze kadar ulaşan mimari eserler, onları oluşturan toplumların yaşam tarzı, kültürel, ekonomik, politik, sosyolojik yapılarını ve bu alanlardaki gelişmelerin somut yansımalarıdır. Bu gelişmelerin temelinde ise insanoğlunun yaratıcılığı ve sürekli bir eleştiri ile mükemmelle ulaşma isteği yatmaktadır. Bilim, sanat, felsefe ve teknoloji alanında kaydedilen gelişmeler yaratıcılığı tetikleyen en önemli faktörlerdir. Bu yaratıcılık, her nesnenin bilindik ifadesi olan ‘biçim’i oluşturmadaki idealizm ile ‘iyi ve güzel biçim’e varma isteği ve arayışında kendini ortaya koyar, (Sağsöz ve diğerleri, 2012)

Dünyadaki canlı-cansız bütün varlıkların bir biçime sahip olması, bireylerde, ortaya çıkan ihtiyaçlara paralel olarak yaşanan çevre ve mekânlara bir biçim verme dürtüsüne ve buna bağlı olarak da yaratıcılıklarının uyanmasına neden olmuştur. Değişildiği üzere, tarihsel süreç içinde ‘biçim verme, eleştiri, yeni biçim verme’ şeklinde devam eden ürün oluşturma döngüsü insanın tasarladığı çeşitli ürünleri bugüne getirmiş ve geleceğe de uzanmaktadır. İnsanın kendi kendisini ve meydana getirdiği ürünü eleştirerek daha iyiye ulaşma ya da doğrudan yeni şeyler yaratma isteği, öncelikle bir biçimlendirme eylemi olan bina yapımı, mimarlık alanında da gelişimin ve değişimin itici gücünü oluşturmuştur (Şentürer, 1995).

2. ARAŞTIRMA

2.1. Araştırmanın Amacı

Çalışmada ele alınan yapı, bir toplumun geçmişini günümüze aktarmada da önemli bir yere sahip olan simgesel özellik taşıyan tarihi bir yapı olup, yeniden koruma ve kullanma sürecindeki tasarım yaklaşımında “kent” kavramından yararlanılmıştır. Çalışmanın ana kurgusunu oluşturan kent kavramının literatürde birçok tanımı bulunmaktadır. Her disiplin tarih boyunca kendi bakış açısı ve çalışma alanına göre farklı tanımlar oluşturmuştur.

Kentler, birlikte yaşayan insanların, ortak yaşamlarından doğan ve yaşam biçimleri ile şekillenen mekânlardır. Kentler sadece bir mekân olmalarının ötesinde, tarihi, sosyal, kültürel, siyasi, ekonomik vb. özellikleri de bünyesinde barındıran yerleşim yerleridirler (Başaran, 2008). Tarihin farklı dönemlerine ait fiziksel, sosyal ve kültürel katmanların tarihsel bir süreklilik içinde üst üste yığılması sonucu oluşan fiziksel, mekansal ve sosyal bir ortam olarak tanımlanan kent, sosyal etkinlikler için bir tiyatro sahnesidir ve kullanıcının anıları, kentin kültürel, sosyal, fiziksel vb. değerini oluşturur. Kentin mekansal olarak barındırdığı işlevleri; eğitim, konut, sağlık, ticaret,

sanayi, eğlenme-dinlenme, spor, idari, sosyal-kültürel ve ulaşım olarak gruplara ayırmak mümkündür.

Farklı bir bakış açısıyla Lynch kenti, “netlik kazanmış bölgeleri, belirli sokakları ya da belirli işaretleri kolaylıkla tanınabilen veya kolaylıkla kapsayıcı bir modele girebilecek biçimde ayırt edilebilen bir yapılanma” olarak tanımlamaktadır (Benevolo, 1995). Lynch (2010)’e göre, bir kent okunaklı olabiliyorsa, tanımlanabilir sembollerle bir doku oluşturup görsel olarak kavranabilmektedir. Böylece okunaklı bir kent, bölgeleri, sınırları, yolları kolayca ayırt edilebilen ve bütünlüklü bir doku içinde gruplandırılabilen bir alandır. Lynch’in bu tanımlamaları çalışmanın da temelini ve yöntemi oluşturan kent imaj öğeleri ile ilgilidir. Fiziksel unsurlardan yola çıkılarak oluşturulan kent imaj öğeleri beş başlık altında toplanmaktadır. Bunlar; yerleşmenin farklı özellikler sergileyen bölgeleri, bu bölgelerin sınırlarını tarif eden sınır/kenar öğeleri, kanal mekânları olan yollar, toplanma dağılma ve aktarma mekânları odak noktaları, dikkat çeken, özellikli yapısal öğeleri olan simgeleri / işaret öğeleridir (Lynch, 2010).

Kent imaj öğeleri; bir kentin toplumu yormadan, büyük çabalar sarf ettirmeden ve kaosla karşı karşıya bırakmadan bir düzen ve çeşitlilik içinde algılanması, Lynch’in deyişiyle okunabilmesi için gerekli kriterlerdir. Anlaşılabilir bir çevre imgesi veren belirgin fiziksel çevre, toplumsal ilişkilerde ortak bilgi birikiminin ve simgelerin oluşumunu sağlayarak toplumsal bir görevi de üstlenmektedir (Velioğlu, 1992).

Lynch’in ortaya koyduğu okunabilirlik kavramı ve öğeleri bir yapı içinde geçerli olabilmektedir. Tıpkı canlılığın canlılık özelliği taşıyan, yapı ve görev bakımından en küçük birimi olan hücrenin, içinde bulunduğu canlı vücudunun özelliklerine sahip olması gibi, kenti oluşturan öğelerden olan yapılar da buldukları kentin özelliklerini taşıyabilmekte ve benzer mekanizmada çalışabilmektedirler. Bir yapının okunabilir olması kullanıcıları açısından oldukça önemlidir. Okunabilir bir yapıda kullanıcıların yapıyı algılaması, benimsemesi, ortama uyum sağlaması daha kolay olmakta, çalışma performansı ve sonuç olarak yaşam kalitesi artabilmektedir. Aksi takdirde kullanıcı kendini bir karmaşa ortamında hissetmekte, çevreyi algılaması zorlaşmakta, bulunduğu ortama yabancılaşmakta ve bu olumsuzluklar kullanıcının yapı içinde gerçekleştirdiği aktivitelerinin verimini düşürmektedir. Bu bağlamda; çalışmada işlevsel dönüşüm uygulanmış ulusal kültür mirası kapsamındaki yaşayan bir kenti çağrıştıran Delft Teknik Üniversitesi Mimarlık Fakültesi’nin içinde bir kent barındırdığı Lynch’in kent imaj öğeleri ile ortaya konmaktadır.

2.2. İncelenen Yapının Tanıtılması

Kullanılan mevcut tarihi yapıdan önce, mimarlık fakültesi, Jonannes Hendrik van den Broek tarafından tasarlanmış olan bir yapıda hizmet vermekteydi (Şekil 1). Yapımı 1970 yılında tamamlanan yapının konstrüksiyonu, güçlendirilmiş beton ve çelikten oluşmakta ve yapının ilk üç katı, 13 katlı kulesi için bir platform özelliği göstermekteydi (Şekil 2). Bodrum, zemin kat ve 1. kattan oluşan yapının ilk üç katı

mimarlık kütüphanesi, oditoryum, sergi holü ve kafeterya gibi sosyal mekanlar içermekte ve 13 katlı kule ise; seminer salonları, ofisler ve tasarım stüdyoları gibi akademik birimlerden oluşmaktaydı (Meacham ve diğerleri, 2010). Ancak, ne yazık ki bu yapı, 13 Mayıs 2008 tarihinde otomatik kahve makinesinden çıkan bir yangın sonucu tamamen kullanılmaz hale gelmiştir. Yangın sadece yapının fiziksel olarak yok olmasına değil aynı zamanda binlerce öğrenci, yüzlerce akademik ve idari personelin çalışma ortamının da yok olmasına neden olmuştur.

Yaşanan felaket sonucunda çalışanların kişisel eşyaları, çizimleri, araştırma verileri, çalışmaları, binlerce kitapları ve uzun yıllar sonucu oluşan değerli arşivleri tamamen yok olurken, proje teslimine az bir zaman kalan öğrencilerin de çalışmaları zarar görmüştür. Maddi açıdan birçok kaybın yaşandığı yangında can kaybının olmaması sevindirici bir durum olsa da, manevi açıdan bakıldığında yapıdaki zaman boyutunun ve birikimlerin yanı sıra, akademisyenlerin yıllarını verdiği çalışmalarının ve bilgi kaynaklarının yok olmasının zararı çok büyüktür.

Her ne kadar bu olay çalışanlar ve öğrencileri kötü yönde etkilese de, diğer taraftan eğitim öğretimin devam etmesi gerektiğinden, kampüste yer alan diğer yapıların uygun mekanlarında, prefabrik elemanlarla kurulan çadırlarda geçici bir süreliğine, akademik dönemin sonuna kadar, eğitim-öğretime devam edilmiştir. Kalıcı bir çözüm oluşturmak adına üniversite yönetimi, kampus içinde yer alan daha önce birçok başka işlevlerde kullanılan 1920'lerden kalma, ulusal kültür mirası eseri kapsamında olan, anıtsal tarihi bir yapının, mimarlık fakültesinin yeni mekanı olmasına karar vermiştir.

Kuramsal alt yapısını sürekli yenileyen ve geliştiren bir yapıya sahip olan mimarlık tarihsel süreç içerisinde çeşitli ürünler vermiştir. Bu ürünlerin bazıları çeşitli nedenlerle ortadan kalkarken, bazıları yapıldıkları dönemlere ait karakteristik özellikleri günümüze aktarmaları ve toplumların gelecekleri açısından önemli veriler barındırmaları nedeniyle korunmaktadırlar. Korunan bu yapı ya da yapı gruplarına zaman içerisinde artan ihtiyaçlara cevap verememeleri nedeniyle müdahaleler yapılmakta ve mimarlık ortamına yeni ürünler eklenmektedir. Burada dikkat edilmesi gereken en temel husus tarihi verileri korurken, çağdaş dünyanın gerekliliklerini de yerine getirebilmektir. Bu bağlamda bu alanlarda yapılan tasarımlarda ortaya konan fikir ve yaklaşımlar önem taşımaktadır (Sağsöz vd. 2012). Bu açıdan ele alınan yapı, ilk olarak üniversitenin kimya mühendisliği yapısı olarak yapılmışsa da, yukarıda belirtilen zorunluluk nedeniyle işlevsel değişime uğramasına rağmen çağdaş müdahalelerle sürekliliği sağlanmıştır.

Tarihi yapının yeniden işlevlendirilmesi sürecinde Delft Teknik Üniversitesi Mimarlık Fakültesi tasarım grubu, Delft Teknik Üniversitesi Yönetim ve Emlak Birimi, Hollanda'nın ünlü mimarlık ofisleri ve birçok işbirlikçi ortak görev almıştır. Yaklaşık altı ay gibi çok kısa bir süre içerisinde tarihi yapı mimarlık fakültesinin ihtiyaç ve aktivitelerine uygun olarak yenilenmiş ve eğitim-öğretime hazır duruma getirilmiştir (Şekil 3). Yanan yapının kullanım alanının tarihi yapıdaki kullanım alanından daha fazla olması, anıtsal yapıya ek mekanların tasarlanmasını gerektirmiştir. Yenilenen yapının

kullanım alanının yine de eski yapıya oranla az olmasından dolayı iç mekan kullanım kalitesinin oldukça yüksek olmasına ve mekanların yoğun ancak esnek kullanımına dikkat edilmiştir.

Tasarım yaklaşımı olarak yaşayan bir yapı atmosferi oluşturmak istenmesi nedeniyle yapının içi “kent” konseptinde yeniden tasarlanmıştır. Julianalaan’da yer alan yeni mimarlık fakültesi, konseptte uygun olarak da “BK City” (Bouw: Yapı, Kunde: Bilgi, bilim) olarak adlandırılmıştır. Genel olarak dönüşüm projesine bakıldığında; mekanların esnek kullanıldığı, eğitimi, araştırmayı, sosyal etkileşimi, iletişimi destekleyen mekanlarla sürekliliğin sağlandığı ve çalışanlar ile öğrencilere kendilerini sokaklarında ya da evlerindeymiş hissi vermeye çalışıldığı göze çarpmaktadır.

2.3. Yapının Kentsel Okunabilirlik Analizi

Mimari bir ürün olan yapıya kente ait özellikler atfedilerek kent içinde küçük bir kent modeli oluşturulabileceğini ortaya koymak için ele alınan yapı Lynch’in kent imaj öğeleri kapsamında analiz edilmiştir.

Dört girişli ve geniş-kompleks bir plan düzlemine sahip olan yapının dış mekanları tasarlanırken temel amaç, farklı tipte bölgeler oluşturarak kolay algılanabilir mekanlar oluşturmak ve girişlere kolay erişebilirliği sağlamaktır (Şekil 4).

Yapı kütlelerindeki çeşitlenme ve bunların bir araya gelişleri çeşitli dış mekanların oluşmasını sağlamış ve bu dış alanlarda yapılan düzenlemeler ile kullanıcıların birbirleriyle sosyal iletişim kurabilecekleri sosyal alanları sunulmuştur. Ülkedeki bisiklet kullanımının oldukça yoğun olmasından dolayı okul dış bahçesinde bisiklet park alanlarına geniş yer verilmiştir.

Tarihi yapı beş başlık altında toplanan kent imaj öğeleri kapsamında analiz edildiğinde aşağıdaki bulgulara erişilmiştir:

1. Bölgeler: Kentsel açıdan bakıldığında bölgeler bir kentin orta ve/veya büyük ölçekli farklı parçalarını, bölümlerini oluşturmaktadırlar. Bölgeler gözlemciyi fiziksel ve psikolojik olarak içine alan, algılanabilir, ortak bir karaktere sahip kentsel bir imaj öğesidir. Bölgelerin içindeyken tanımlanması oldukça kolaydır, eğer bölge dışarıdan da görünebiliyorsa, aynı zamanda dışsal referanslar için de kullanılabilir (Lynch, 2010). Delft Teknik Üniversitesi Mimarlık Fakültesi bölgeler açısından analiz edildiğinde birbirinden farklı özelliklere sahip beş ana bölgeye sahip olduğu saptanmıştır. Bu bölgeler Şekil 5’te yapının labirente benzeyen plan düzlemi üzerinde farklı renklerle gösterilmiştir. Bölgeleri belirlerken mekan/mekanların işlevlerine ve fiziksel özelliklerine (renk, malzeme, büyüklük, donatı vb.) dikkat edilmiştir.

• 1 numaralı bölgede yapının ana giriş holü, satış ofisleri, teknik birimler ve çeşitli organizasyon ofisleri bulunmaktadır. Birden fazla girişi olan karmaşık yapıda ana girişten yapıya girildiğinde, yapının daimi kullanıcıları olan öğrenciler ve çalışanlar ile dışarıdan gelen misafirler için sıcak bir hoş geldiniz atmosferi oluşturulmuştur. Girişin hemen karşısında yer alan özel tasarım oturma elemanı bekleme-dinlenme

süresince konforlu bir ortam sunarken, girişteki diğer bir eleman olan duyuru ünitesi öğrenciler arası iletişimin sağlayıp, fakülte ve üniversite genelinde olup bitenler konusunda öğrenciyi haberdar etmektedir. Girişin solunda yer alan danışma masası ise hem yapının daimi kullanıcılarının sorunlarına yardımcı olmakta, hem de dışarıdan gelen yabancı misafirleri yönlendirmektedir (Şekil 6).

- 2 numaralı bölgede güney cam evi diye adlandırılan maket atölyesi yer almaktadır. İhtiyaç duyulan büyük mekan eksikliğini tamamlamak için, çelik-cam konstrüksiyon ile tarihi yapının güney kısmında yer alan avlu, maket atölyesine dönüştürülmüştür. Yapının merkezinde yer alan bu birim fakültenin sanayi bölgesi görevini üstlenmiştir. Birçok teknik imkâna sahip olan atölye maket yapımı dışında, proje sergi mekanı olarak da kullanılmakta ve asma katta eğitimcilerle öğrenciler, proje üzerindeki çalışmalarına ders harici zamanlarda burada devam etmektedirler (Şekil 7).

- 3 numaralı bölgede konumlanan birim ise Restaurant Ketelhuis adındaki kantindir. Hemen hemen her birimin, sosyal alanlardan biri olan ve merkezi bir konumda tutulan kantine kolay erişimi sağlanmıştır. Öğle yemeği saatleri ve ders aralarında öğrenciler ve çalışanların rahatça vakit geçirebilmeleri, dinlenebilmeleri için farklı kotlarda ve bölümlerde tasarlanmış olan kantinin iki kat yüksekliğinde tutulması, ferah bir atmosfere sahip olmasını sağlamıştır (Şekil 8). Maket atölyesinden geçilen kantinin etrafında “düşünme”, “tartışma”, “çalışma” ve “okuma” temaları verilen farklı boyut ve karakterdeki mekanlar yer almaktadır.

- 4 numaralı bölgede, güney cam evi gibi, yine ihtiyaç duyulan mekan eksikliğini tamamlamak için, tarihi yapının doğusuna çelik-cam konstrüksiyon kullanarak, ek bir mekan olan turuncu oda yapılmıştır. Seminer, sergi, konser, bireysel ve grup çalışması gibi farklı amaçlara hizmet eden, esnek mekan anlayışı uygulanmıştır. Mekana ismini veren turuncu renkteki tribün ise seminer, konser vb. gibi etkinliklerde oturma elemanı olarak kullanılırken, tribün altındaki alanlar akademisyen odaları olarak değerlendirilmiştir (Şekil 9).

- 5 ve 5' numaralı bölgelerde; stüdyolar, seminer salonları, idari birimler ve akademisyen çalışma ofisleri yer almaktadır. Stüdyolar lisans ve lisansüstü olarak ikiye ayrılmasına rağmen ikisinde de aynı konsept hakimdir. Yapının labirent formundan dolayı stüdyolar birbirlerine geçişleri olan akışkan mekanlardan oluşmaktadır. Her bir proje grubu sağlı sollu yan yana dizilmiş üç masa etrafında toplanmaktadır (Şekil 10). Stüdyolarda öğrenciler için kişisel depolama alanları, ders dışı özel oturma mekanları tasarlanmıştır (Şekil 11). Ayrıca, belli aralıklarda yerleştirilen otomatik kahve makineleri ve fotokopi cihazları, öğrencilerin kolay ulaşabilmeleri için stüdyolara yakın yerlerde konumlandırılmışlardır.

Küçük bir kullanım alanında esnek ve verimli bir mekan oluşturmak için, akademik çalışma ofisleri açık büro sistemi şeklinde tasarlanmıştır. Açık büro sistemi içinde küçük bir toplantı odası, bölüm kitaplığı, grup ve bireysel çalışma mekanları, telefon görüşmeleri için yalıtılmış alanlar, özel tasarım elemanlarıyla oluşturulmuş

oturma alanları ve kişisel depolama alanları bulunmaktadır (Şekil 12). Ayrıca, idari birimler akademik çalışma ofisleri ile doğrudan ilişkilendirilmiştir.

2. Sınırlar: Sınırlar, gözlemciler tarafından ulaşım aksları gibi kullanılmayan doğrusal öğelerdir. İki bölge arasında sınır işlevini görmekte, sürekliliği doğrusal olarak bölmektedirler. Nasıl ki çevrenin insan için anlamlı bir alan olabilmesi, yani mekan oluşturabilmesi için sınırları tanımlı olması gerekiyorsa, her mekanın da özelliklerini yansıtabilmesi için tanımlı sınırları/kenarları olması gerekmektedir. Fiziksel olarak sınırların yapısına bakıldığında, kıyıları, akarsular, demiryolları, su kanalları ya da yüksek duvarlar gibi unsurlar kentte yer alan bazı sınır öğeleridir. Görüldüğü gibi sınırlar doğal ve yapay olmak üzere kendi içinde farklılaşmaktadır. İki farklı kentsel elemanı birbirinden ayıran veya sınırlayan bu unsurlar, iki farklı alanı doğrusal bir form etrafında birleştiren bir unsur olarak da görülebilmektedir (Lynch, 2010).






Lynch kentin sınır öğelerini tanımından yola çıkarak bir yapının içindeki mekanın sınır öğelerini mekanı farklı işlevlere ait alt mekanlara ayırabilen, görsel, sessel, işitsel vb. açılardan mahremiyeti sağlayan, yatayda ve düşeyde farklı şekillerde kullanılabilen elemanlar olarak tanımlayabiliriz. Mekan örgütlenmesinde önemli rol oynayan “sınır öğeleri” mekan bileşen ve öğelerinin farklı boyutlarda kullanımı ile sağlanabilir. Mekan içinde kendi işlevleri dışında sınırlayıcı olarak kullanılan mekan bileşenleri döşeme, duvar, kolon, giriş, merdiven, pencere ve kapı iken, sınırlayıcı olarak kullanılan mekan öğeleri ise donatılar (mobilyalar) ve aksesuarlardır (halı, çiçek, aydınlatma öğeler vb.). Mekan içinde, kullanıcılara ait farklı alanlar oluşturarak belirleyici rol üstlenen sınır öğeleri, aynı zamanda estetik değerler de taşımakta olup, mekanın tekdüzeliğini bozarak mekana hareketlilik kazandırmaktadırlar (Özdemir, 1994; Özdemir ve Açıcı, 2005). Bu bağlamda yapıdaki sınır öğeleri mekan bileşen ve mekan öğeleri olarak iki ana başlık altında sunulmuştur (Tablo 1).

3. Yollar: Yollar bireylerin genel, özel ve potansiyel hareketlerinin görüldüğü kanallardır. Bunlar; sokaklar, caddeler, yaya yolları, toplu taşıma alanları, kanallar ve demir yolları olabilmektedirler. Bu öğeler kenti tanımada ve algılamada pek çok kişinin imgesinde en baskın öğelerdir. İnsanlar hareket halindeyken kenti gözlemlemekte ve bu yollar boyunca diğer çevresel öğeleri algılayabilmekte ve bütünle ilişkisini kurabilmektedirler (Lynch, 2010).

İncelenen yapıda kentteki yolların görevini “sokak” olarak adlandırılabilen dolaşım alanları almaktadır. Yapıda ana girişten sonra kullanıcı kendini adeta bir sokağın içinde hissetmektedir. Bu sokak yapının bir ucundan diğer ucuna devam etmekte ve yapının labirent strüktürünün omurgasını oluşturmaktadır. Sokak; kitapçı, baskı ve çıktı hizmeti veren birim, öğrenci teknik danışma birimi, çeşitli organizasyon ofisleri, çay-kahve köşeleri, kullanıcıların rahatça telefon görüşmelerini yapabilecekleri telefon kulübeleri vb. birçok mekanı içinde barındırmaktadır (Şekil 13).

Sokağın sosyal bir mekan olma özelliği, fakültenin dolaşım alanlarına da yansımaktadır. Öğrencilerin ve çalışanların ders saatleri dışında oturup dinlenebileceği,

Tablo 1. Yapının sınır öğeleri açısından analizi

Sınır Öğeleri	Fotoğraflar	Açıklama
MEKAN BİLEŞENLERİ	Döşeme	 <p>Yapıda katları birbirinden ayıran döşeme aynı zamanda mekanın düşeydeki sınırlarını da belirlemektedir.</p>
	Duvar	 <p>Sağır ya da şeffaf duvar öğeleri mekanlar arasında iç-dış ayrımını oluşturmaktadırlar.</p>
	Merdiven	 <p>Merdivenler veya zemindeki kot farkları düşeyde mekanları bölerek sınır öğesi görevini üstlenmektedirler.</p>
	Pencere	 <p>Pencereler, iç mekan ile dış mekan arasında sınır öğesi oluştururken, iç mekanda yer alan pencereler mekanlar arası görsel iletişimi sağlamaktadırlar.</p>
	Kapı	 <p>Kapılar, mekana giriş çıkışı sağlayan sınır öğeleridir.</p>
MEKAN ÖĞELERİ	Donatı	 <p>Herhangi bir mekan bileşeni ile bölünmemiş mekanda, donatıların amaca uygun organize edilmesi ile farklı alanların sınırlarını belirlemektedir.</p>
	Aksesuar	 <p>Döşemedeki değişim, farklı özellikteki alanları iki boyutlu olarak sınırlarken donatıların aksesuar gibi kullanılması da mekanları sınırlandırmaktadır.</p>

sohbet edebileceği veya kendisiyle baş başa kalıp çalışacağı mekanlar oluşturulmasına özen gösterilmiştir (Şekil 14). Böylelikle dolaşım alanlarının (sirkülasyon alanlarının) mekanlar arasındaki iletişimi sağlamanın yanında, sosyal bir mekan olarak da hizmet vermesi sağlanmıştır.

4. Odak Noktaları: Odak noktaları bireylerin kent içindeki toplanma ve dağılma noktalarıdır. Bunlar bir yerden diğerine geçişte, kavşaklarda, ulaşımın kırılma noktalarında, yolların kesişme ve toplanma noktalarında olabilmektedirler. Odak noktaları bir semboldür ve etkileri mekana yayılmaktadır (Lynch, 2010). İncelenen yapıdaki odak noktalarından biri stüdyolar arasındaki düşey sirkülasyonda önemli bir yere sahip olan, çelik konstrüksiyona sahip dikkat çekici bir öge olması amacıyla kırmızıya boyanmış merdivendir (Şekil 15). Gün içerisinde yoğun olarak kullanılan merdiven öğrenciler ve çalışanlar için de önemli buluşma noktalarından biridir. Diğer bir odak noktası ise “Espresso Bar Sterk”dir. Doğu girişinde yer alması ve turuncu oda ile ilişkili olması gibi konumsal durumlar mekanı birçok öğrenci, çalışan ve ziyaretçi için önemli bir buluşma noktası haline getirmektedir (Şekil 16).

5. İşaret Ögeleri: İşaret ögeleri bir noktasal referans kaynağı oluşturmaktadır. Ancak, harici ögeler olduklarından, gözlemci bu oluşumların içine girememektedir. Bunlar çoğunlukla kolay tanımlanabilen; bir yapı, bir işaret levhası, bir dükkan veya bir dağ gibi fiziksel oluşumlardır (Lynch, 2010).

Üç kattan oluşan ve birçok asma kata sahip olan labirent formlu yapıda, kullanıcıların kolay yönlenebilmesi için net bir yönlendirici işaretleme sistemi bulunmaktadır (Şekil 17). Sistem basit bir kurala oturtulmuştur; işaretler büyüdükçe kullanıcı varış yerine daha çok yaklaştığını anlamaktadır.

Diğer bir işaret ise kütüphaneye giden koridorun bir tarafındaki duvarda yüzlerce yerli ve yabancı mimar isminin bulunmasıdır (Şekil 18). Bu yazılar mekana özel bir kimlik kattığı kadar kütüphane imgesini de güçlendirmektedir. Koridorun diğer tarafındaki duvarda ise özel tasarım sandalyelerden oluşan bir koleksiyon yer almaktadır.

Kütüphane içindeki ihtiyaç fazlası kullanılmayan kitaplardan oluşan danışma masası bir sembol niteliğinde mekana kimlik katan diğer önemli bir öğedir (Şekil 19).

3. DEĞERLENDİRME VE SONUÇ

Ait olduğu kent için simgesel bir yapı özelliği gösteren tarihi Delft Teknik Üniversitesi Mimarlık Fakültesinde uygulanan, gerek iç mekan ve gerekse dış mekan yenileme çalışmalarında başarılı bir okunabilir kent modeli oluşturulmuştur.

Beklenmeyen bir olay sonucu kullanılamaz duruma gelen eski TU Delft Mimarlık Fakültesi yapısı görevini oldukça esnek kullanımlı, sosyal mekanlar açısından zengin, kullanıcılarına ev ortamı hissini yaşatan ama aynı zamanda bir şehir ortamı da sunan yenilenmiş başka bir tarihi yapıya bırakmıştır. Analiz edilen yapıya ilişkin değerlendirmeler sonucunda yenilenen tarihi yapının okunabilirliği açısından önemli

özelliklere sahip olduğu saptanmıştır. İncelenen yapı içerisinde; kullanıcının benzer işlev ve fiziksel özellikleriyle algılayabileceği bölgeler, konumunu belirleyebilecek mekan sınırları, mekanlar arası ulaşımı sağlayacak yollar, yönlenmesini sağlayacak işaret ve düğüm noktaları kentsel öğeler net bir biçimde kendini göstermektedir (Şekil 20). Sonuç olarak bu araştırmada “kentlerin okunabilirliğini sağlayan özellikler, aynı zamanda yapıların da okunabilirliğini sağlayabilirler” savından yola çıkarak, Delft Teknik Üniversitesi’ndeki tarihi bir yapının mimarlık fakültesine dönüşüm sürecinde izlenen kentsel tasarım yaklaşımına bağlı olarak kentsel okunabilirliği araştırılıp bir kentin bir yapı içinde kurgulanabileceği ortaya konmuştur.

Ayrıca, tarihi yapının dönüşüm sürecindeki kentsel tasarım kurgusu ülkemizdeki tarihi yapıların korunma ve dönüşüm süreçleri için de örnek alınabilecek bir uygulamadır. Kentlerin okunabilirliğine ilişkin niteliklerin ön plana çıktığı tarihi yapı koruma ve dönüşüm projeleri, toplumların kültürel sürekliliğini sağlarken kullanıcısının da çevreyi algılamasını ve uyum sağlamasını kolaylaştırmaktadırlar.

4. KAYNAKLAR

- Ahunbay, Z. (1996), *Tarihi Çevre Koruma ve Restorasyon*, Birinci Basım, İstanbul: YEM Yayın.
- Akın, N. S. (1988), Türkiye’de Tarihi Çevreyi Koruma-Örnekler ve Sorunlar, *Mimarlık Dergisi*, 230, 6-11.
- Anonim (1996), *Kent ve Kültürü*, İstanbul: COGITO/ Yaz. Yapı Ve Kredi Yayınları (YKY), Sayı:8.
- Başaran, İ. (2008), *Kent, Kentleşme ve Kentlileşme, Kent ve Yerel Yönetim*, 1. Baskı, İstanbul: Okutan Yayıncılık,
- Benevolo, L. (1995), *Avrupa Tarihinde Kentler*, N.Nirven (Çev.), İstanbul: Afa Yayınları.
- Kaya, E. (2003), *Kentleşme ve Kentlileşme*, İstanbul: İlke Yayıncılık.
- Kızılçelik, S. ve Erjem, Y. (1994), *Açıklamalı Sosyoloji Terimleri Sözlüğü*, Ankara: Attila Yayınları.
- Lynch, K. (2010), *Kent İmgesi*, İ. Başaran (Çev.), İstanbul: Türkiye İş Bankası Kültür Yayınları (Orijinal çalışma basım tarihi 1960).
- Madran, E. (1994), Ulusal Koruma Planlaması Semineri II Üzerine, *Mimarlık Dergisi*, 256, 62-63.
- Meacham, B., Park , H., Engelhardt , M., Kirk , A., Kodur, V., van Straalen, I., Maljaars J., van Weeren, K., de Feijter, R. and Both, K. (2010), *Fire and Collapse*, Faculty of Architecture Building, Delft University of Technology: Data Collection and Preliminary Analysis. Proc. of the 8 th International Conference

on Performance-Based Codes and Fire Safety Design Methods, Lund University, Sweden, June 16-18.

Özdemir, İ. ve Kurak, F. (2005), İç Mekanda Sınır Ögeleri: Postmodern ve Minimal Mekanlar, *TOL Mimarlık Kültürü Dergisi*, 81-86.

Özdemir, İ. (1994), *Mimari Mekan Değerlendirmesinde Mekan Örgütlenmesi Kavramı, Konutta Yaşama Mekanları*, Doktora Tezi, KTÜ, Fen Bilimleri Enstitüsü, Mimarlık Anabilim Dalı, Trabzon.

Sağsöz, A., Sarı, r. M., Şen, D. E., Kahya, N. C. ve Özgen, S. (2012), *SMGM Ders Notları*, Trabzon: TMMOB Mimarlar Odası.

Şentürer, A. (1995), *Mimaride Estetik Olgusu*, İstanbul: İ.T.Ü., Mimarlık Fakültesi Baskı Atölyesi.

Thorns, D.C. (2004), *Kentlerin Dönüşümü*, İstanbul: Soyak Yayınları.

Toprak, Z. (2001), *Kent Yönetimi ve Politikası*, İzmir: Anadolu Matbaacılık.

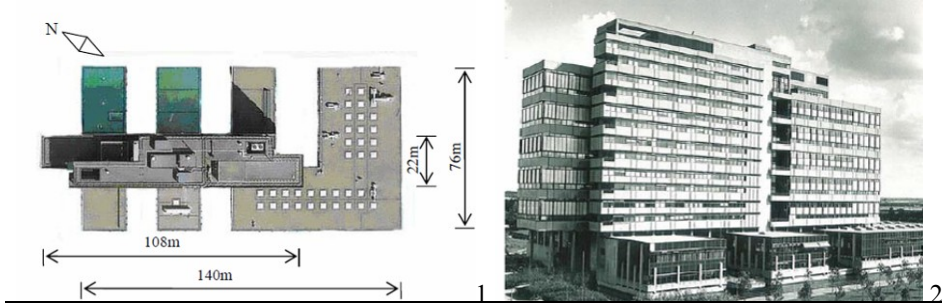
URL-1: https://intranet.tudelft.nl/fileadmin/UD/MenC/Support/Internet/TUWebsite/TUDelft_Medewerkers/Faculteiten/BK/BKCity/plattegrond/doc/Buitenterrein_april.pdf, Erişim: 17 Aralık 2012.

URL-2: <http://managingtheuniversitycampus.files.wordpress.com/2011/03/march-2013-the-making-of-bk-city-adh.pdf>, Erişim: 17 Aralık 2012.

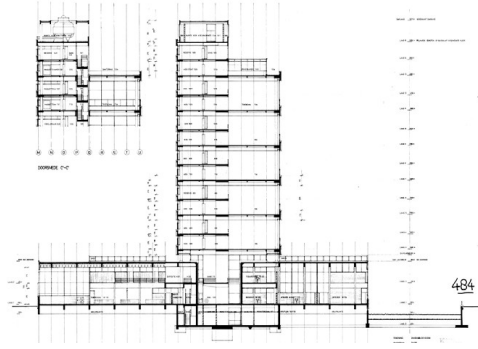
Velioğlu, A. (1992), *Tarihi Çevre İçinde Mimari Tasarım ve Süreci Üzerine Bir Araştırma*, Doktora Tezi, KTÜ, Fen Bilimleri Enstitüsü, Mimarlık Anabilim Dalı, Trabzon.

Velioğlu, A., ve Öztürk, K. (1993), Tarihi Çevrelerde Mimari Değerler ve Tasarım Üzerine Bazı Ölçütler, *Yapı Dergisi*, 138, s. 38.

EKLER



Şekil 1. Yanan TU Delft Mimarlık Fakültesi yapısının planı (1); Yapının dış görünümü (2) (Meacham ve diğerleri, 2010)



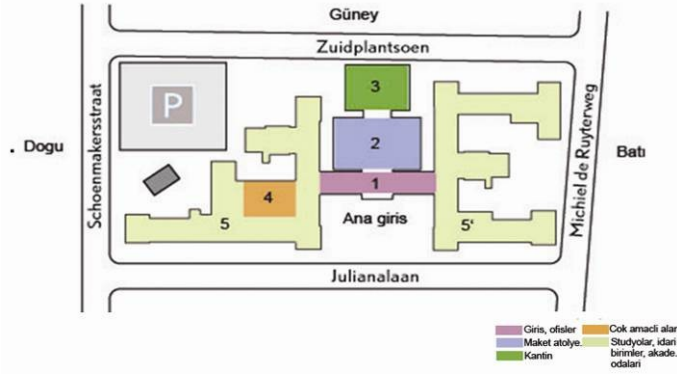
Şekil 2. Yanan TU Delft Mimarlık Fakültesi yapısının kesiti (Meacham ve diğeri, 2010)



Şekil 3. Delft Teknik Üniversitesi Mimarlık Fakültesinin tarihi binası (Al, 2012)



Şekil 4. Fakültenin Zemin kat planı ve dış mekan organizasyonu (URL 1, 2012)



Şekil 5. Fakültenin işlevsel açıdan bölgeleri



Şekil 6. 1 numaralı bölgeyi oluşturan ana giriş holü ve elemanları (Al, 2012)



Şekil 7. 2 numaralı bölgeyi oluşturan güney cam evi/ maket atölyesi (Al, 2012)



Şekil 8. 3 numaralı bölgeyi oluřturan Restaurant Ketelhuis (Al, 2012)



Şekil 9. 4 numaralı bölgeyi oluřturan turuncu oda (Al, 2012)



Şekil 10. 5-5' numaralı bölgeleri oluřturan lisans ve lisansüstü stüdyoları (Al, 2012)



Şekil 11. Stüdyolardaki kişisel depolama alanları (1) ve ders dışı özel oturma mekanları (2) (Al, 2012)



Şekil 12. 5-5' numaralı bölgeleri oluşturan akademisyen ofisleri (Al, 2012)



Şekil 13. Yapının sokaklarını/yollarını oluşturan dolaşım alanları (Al, 2012)



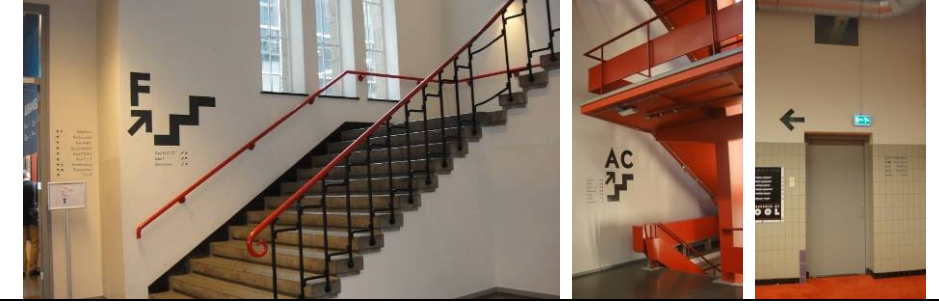
Şekil 14. Dolaşım alanlarında yer alan sosyal ve alışma mekanları (Al, 2012)



Şekil 15. Yapının elik strüktürlü, kırmızı “odak noktası” merdiveni (Al, 2012)



Şekil 16. Yapıda odak noktası oluşturan Espresso Bar Sterk (URL 2, 2012)



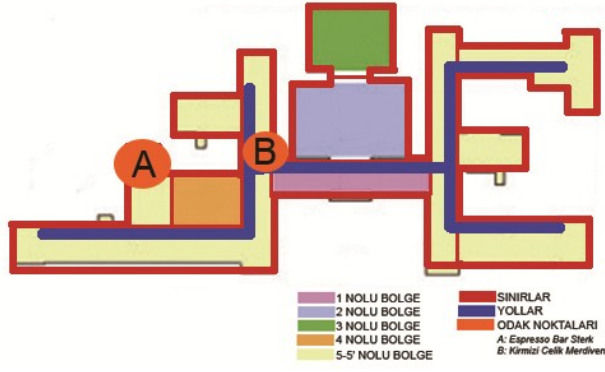
Şekil 17. Yönlendirici işaretler (Al, 2012)



Şekil 18. Kütüphaneye giden koridordaki işaret öğeleri (Al, 2012)



Şekil 19. Kütüphaneye kimlik katan danışma masası (Al, 2012)



Şekil 20. TU Delft Mimarlık Fakültesinin plan düzlemindeki kent imaj öğeleri