

PAPER DETAILS

TITLE: Kusadasi, Güvercinada Kalesi

AUTHORS: Emine Tok

PAGES: 8-30

ORIGINAL PDF URL: <https://dergipark.org.tr/tr/download/article-file/152422>

Kuşadası, Güvercinada Kalesi

Emine TOK¹

Özet

Scalanova-Yeni İskele ya da günümüzde Kuşadası adıyla anılan liman, fırtınalara ve düşman saldırılarına açıktır. Bu nedenle, limanın önünde yer alan doğal kayalık stratejik önem kazanmış ve tahkim edilme gereği duyulmuştur. Bu tahkimat iki evrelidir. Önce, adanın en yüksek noktasına dörtgen planlı anıtsal kule inşa edilmiş; daha sonraları adanın tamamı surla çevrilmiştir. Bu son evre sırasında merkezde yer alan kule de önemli oranda değişikliğe uğramış olmalıdır.

Makalemizde Güvercin Ada kalesinin inşasına ilişkin tarihsel evreleri ve mimari çözümlemesi analitik olarak yapılacak, benzeri örnekler eşliğinde bilinmezleriyle tanıtılmaya çalışılacaktır.

Anahtar kelimeler: Kuşadası, Güvercinada, Güvercinada kalesi, Osmanlı kalesi

Abstract

Güvercinada Fortress (Kuşadası)

The port of Scalanova (known today as Kuşadası) is open to storms and enemy attacks. Therefore, the natural rocky formation net to the entrance of the harbor gained importance for the need of a protective fortification. This fortification has two phases. First, a square planned monumental tower was built on the highest point; then a wall was built surrounding the island. During this last phase the tower changed considerably as well.

In this article, the chronological information on the construction of the fortress and architectural analyze will be discussed by comparing similar examples.

Key words: Kuşadası, Güvercinada, Güvercinada Castle, Ottoman Castle,

Seyahatnameler ve Erken Kayıtlarda Kuşadası/Scalanova ve Güvercinada Kalesi

Araştırmalarda Scalanova/Kuşadası'nın ilk iskan tarihi tartışmalı olsa da, Yılancı Burnu olarak anılan alanda küçük bir Orta Bizans yerleşiminin bulunduğu, 13.yüzyılın 2. yarısında yerleşimin bugünkü alana kaydığı kabul edilmektedir. Aynı

¹ Doç.Dr. Emine Tok, E.Ü. Edebiyat Fakültesi Sanat Tarihi Bölümü Öğretim Üyesi

yıllarda Bizans İmparatorluğu'nun Latinlerle yaptığı anlaşmalar sonucu bölgeyi İtalyan tacirlerin kullandığı, limanın daha sonra Scalanova/Yeni İskele adı ile anıldığı nakledilir². Ancak bu dönem iskanının sınırları ve boyutu hakkında net bilgi yoktur.

İslami kaynaklarda Kuşadası adı ile anılması ise 16. yüzyılın başlarından itibaren görülmeye başlamıştır. Ancak araştırmacılar, buranın Osmanlı imparatorluğunun yükseliş döneminde hala önemli bir merkez olmadığı fikrindedir³. Kentin büyümesi ve ticari bir liman olarak öneminin artması ancak 17. yüzyıl başlarında gerçekleşmiştir. Bu dönemden itibaren hem Avrupalı hem de yerli seyyahlar Kuşadasından söz etmeye başlamışlardır:

1671 yılında kente gelen ve gözlemlerini nakleden Evliya Çelebi, kentin adı ve Güvercin Ada ile ilgili bilgiler verir: "...ve bu liman içinde küçük adacık vardır. Bir yalçın kaya üzre şekli müdevver ve metin bir kal'acığı vardır...Limanın cenub-i erbaasında kuş kondurmaz. Kuşadası'nın bu mendirek kal'asıdır...Kuşadası denilmeye bais bu adacıktır kim her sene bu cezireye nice kerre yüzbin tuyur gelib ziyaret etmeyince ubur itmezler. Mutalsam bir cezireciktir..."⁴

1689 yılında kenti ziyaret eden Jean de Thévenot , "...Türkler tarafından Kuşadası olarak isimlendirilen Scala Nova Limanı..."⁵ şeklinde zikretmiş, kente ve Güvercin Ada kalesine ilişkin bilgi vermemiştir.

Kenti, sadece tanımlamalar ile değil görsel olarak da belgeleyen seyyah J. Piton de Tournefort'dur. Tournefort, 1718-1741 tarihleri arasında yayınladığı 3 ciltlik eserinin üçüncü cildinde "...Scala Nova çok güzel bir kenttir. İyi bina edilmiştir. Tıpkı bizim şehirlerimizdeki çatılar gibi evleri kiremit döşelidir. Kentin çevresi tıpkı Hristiyan kentleri gibi kare planlıdır. Burada sadece Türkler ve Yahudiler yaşar. Yunan ve Ermeniler varoшта ikamet ederler. Şehirde çok miktarda eski mermer görebilirsiniz. Yunanlıların St. Georgios Kilisesi kale dışında, limanın etrafını çeviren bir tepenin

² Bu konuda ayrıntılı bilgi ve tartışmalar için bkz. Müler-Wiener, 1961, s. 74,75,76; Erdem, 2001, s.131; Mercangöz- Tok, 2001, s.153. 1261 yılında Bizans ve Latinler arasında imzalanan Nymphaion (Kemalpaşa) antlaşması ile başlayan ticari imtiyazların, 13. yüzyıl ortalarından itibaren Ege limanlarındaki Ceneviz ve sonrasında Venedik ticaret kolonilerinin yoğunlaşmasına ve büyük olasılıkla Scalanova'nın da kurulmasına yol açtığı düşünülmektedir. Bu anlaşmadan sonra imparatorluğun çeşitli kentlerinde ve adalarda oluşturulan özerk yönetimlerde, Cenevizliler serbest ticaret imtiyazından faydalanabileceklerdi. Nymphaion antlaşması ile Cenevizlilere Konstantinopolis, Tessalonica, Adramyttion, Smyrna ile Girit, Negroponte, Sakız, Midilli Adaları ve diğer birçok yerde de semtler ve mülkler verilmişti. Nicol,2000, s. 166,168; Nicol,1999, s.37 vd.

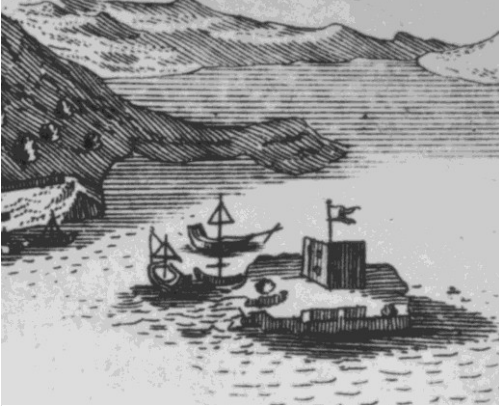
³ T. Baykara, burasının, Piri Reis kitabında ve Seyid Nuh'un deniz atlaslarında sadece bir ada ismi olarak geçmesi nedeniyle, Kuşadası'nın önemli bir iskan yeri olmadığını, Aydın veya Sığla Sancağı'nın kaza merkezleri arasında anılmadığını söyler. Ayrıntılı bilgi için bkz. Baykara, 2001, s. 230.

⁴ Evliya Çelebi Seyahatnamesi, 2005, s.77.

⁵ Thévenot, 1689, s.353.

Kuşadası, Güvercinada Kalesi

sırtlarındadır. Karşısı sığıktır. Bunun üzerinde kare planlı bir kale inşa edilmiştir. Burası, 20 askerin bulunduğu bir garnizondur. Skalanova Limanı ticaret filosu istasyonudur. Kuzeybatı-batı'ya bakar. Kentin 1000 hanesi Türk, 600 hanesi Yunanlı, 10 hane Yahudi, 60 hanesi Ermeni'dir. Müslümanların camileri, Hristiyanların St. Georgios Kilisesi, Yahudilerin sinagogu vardır. Ermenilerin mabedi yoktur. Kentte, bir kadı, bir dizdar ve bir serdar bulunur..."⁶ şeklinde bilgiler verir. Tourneford'un kenti belgeleyen en erken gravüründe hem kent surları hem de adadaki tahkimat net bir biçimde görülmektedir (Resim 1).



Resim 1: Güvercin Ada Kalesi. Tourneford gravüründen ayrıntı.



Resim 2: Muhtemelen J. Galt'ın kent surlarında gördüğü aslan heykeli.

Seyahatlerini 1809-11 yılları arasında yapmış J. Galt, mektuplar halinde yayınladığı notlarından 34. mektubunda Skalanova ile ilgili dikkate değer tanımlamalar yapmaktadır. Seyyahın, 24 Nisan'da kente geldiği anlaşılmaktadır. "...Skalanova çok iyi işlenmiş verimli bir arazi üzerinde kurulmuştur. Kasaba, yolun sonundaki bir burunun kenarındaki yamaca yaslanmıştır. Kentin önünde, üzerinde kare planlı

bir kule bulunan ada yer alır. Bu kule, yalnızca denize doğru savunma yapar. Şehri, eski bir kale çevirir. Bu kalenin köşelerinden birinde yer alan beyaz mermerden büyük bir aslan heykeli adeta etrafı mağrur/alaylı bir şekilde izler..." (Resim 2)⁷.

Daha sonra seyyah, kente girdikleri sırada bir köpeğin saldırısına uğradıklarını yanındaki Jakomo isimli yoldaşı ile köpekten kaçtıklarını, ardından bir hana gittiklerini anlatır. 20 bin nüfuslu kentin 5 bini Yunan, 100 ü Ermeni, 200 ü Yahudi, geri kalan ise Müslüman olduğunu söyler. Daha

⁶ Tournefort, MDCCXLI, s.357,358, 362, 363.

⁷ Kale'de ve kent içinde yaptığımız yüzey araştırmasında J. Galt'ın kale duvarında gördüğü heykelin, Kazım Yaman Parkı'nda sergilendiğini tespit ettik.

sonra, Aziz Georgios'a adanmış katedral'e gittiğini, ziyareti sırasında buraya cenaze getirilerek bir tören yapıldığını anlatır ve tespitlerine devam eder: "...Yanlış olarak Skala Nova, Antik Nea Polis olarak kabul edilir. Halbuki şimdiki kent, 300 yıl kadar eskidir. Antik Nea Polis'in kalıntıları ise ilerideki burunda (Yılanlı Burnu'nu kastediyor olmalıdır) halen görülmektedir. Skala Nova, Türkler ve gayrimüslimlerin yaşadığı iki kasabadan meydana gelir. Türkler, burada kendi içine dönük yaşasa da başka hiçbir yerde görülmemiş biçimde gayrimüslimler ile ortaklık içindedirler. Kasaba, oldukça iyi bina edilmiştir. Caddelerden biri boyunca, içinden temiz su akan etrafı ağaçlarla çevrili bir dere uzanır. Türkler, geleneksel inanışlarına göre, kentin, bu suyun etrafında kurulduğuna inanırlar..."⁸.

H. A.S. Dearborn, 1819 da yayımladığı seyahat notlarında Tourneford'un nüfus bilgilerini tekrar ederek yalnızca kent surundan söz eder. Güvercin Ada ile ilgili hiçbir bilgi vermez: "...Scala Nova, Efes Limanı'nın başındaki Nea Polis. Geniş, etrafında sağlam inşa edilmiş bir kalesi bulunan ticaret merkezidir..."⁹ demektedir.

3 ciltlik eserinden 1820 basımlı kitabında seyyah W. Turner ise Skala Nova'yı 11 Ocakta ziyaret etmiştir. Kentin genel konumu ve nüfus yapısını anlattıktan sonra gözlemlerini şöyle nakleder: "...Kent, Türkler tarafından çevrilmiş bir kale içindedir. Duvarların iççiliği sıradandır. Türkler kale içinde yaşar. Her akşam düzenli olarak kale kapıları kapanır. Ancak gayri Müslimler dışarıda bırakılır. Hristiyanlar, gün içinde kale içine girip iş yapsalar da akşamları şehir dışındaki evlerine giderler. Kentin karşısındaki adada küçük bir kale bulunur. Kent adını bu adadan alır..."¹⁰.

Seyyah J. Jonder 1830 baskılı seyahatnamesinde kent ve Güvercin Ada Kalesi hakkında şunları söyler: "...Ayasuluk'tan 3 saatte Scala Nova (Nea Polis)e geldik. Türkler buraya Kuşadası derler. Dikkate değer bir kasabadır. Ağa tarafından yönetilir ve Güzel Hisar paşasına bağlıdır. Ticaret limanıdır. Antik dönemde Efes'e bağlıydı. 6 Cami, 1 kilisesi bulunmaktadır. Diğer kalıntılar ise tepenin en üstündedir. Küçük limanı, bir kayalıktaki kale ile korsan saldırılarına karşı koruyorlardı..."¹¹.

1860 larda kente gelen C. Texier, kale ve kent hakkında çok az bilgi verir: "...Bir koyun sonunda bulunan ve çok güzel bir demir atma yeri oluşturan ufak ada ile korunan Scala-Nova şehri, bütün kıyının ticaretine mirasçı olmuştur. Yakınındaki adaya Türkler, Kuşadası adını verirler; şehir de aynı adla isimlendirilmiştir. İstihkamları eski

⁸ Galt, 1813, s. 283-286.

⁹ Dearborn, 1819, s.86-87. Notlarda, Güvercin Ada kalesinden hiç söz edilmemesi ve nüfus bilgilerinin yaklaşık 60 yıl önce yayımlanmış Tournefort seyahatnamesi ile aynı olması dikat çekicidir.

¹⁰ Turner, 1820, s.125-126.

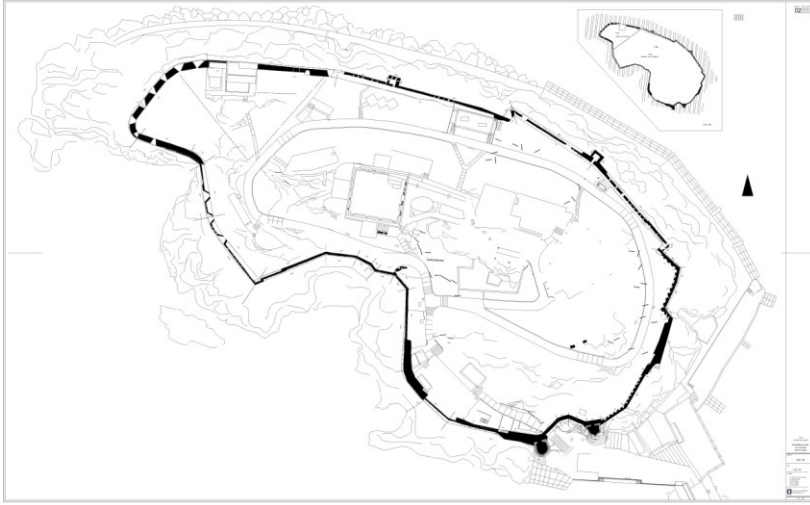
¹¹ Conder, 1830, s.128.

Kuşadası, Güvercinada Kalesi

değildir. Koyun güney kıyısını oluşturan burun (?) üzerine yapılmış kale, basit bir surdan ibarettir...¹² demektir.

Görüldüğü gibi eski kayıtlar, başlangıçta adada sadece dörtgen planlı kütleli kulenin bulunduğunu, kenti saldırılara karşı ilk savunan garnizonun, adanın tepesindeki kule olduğunu zikreder.

Kent ise, denize kadar uzanan kayalık bir tepenin doğu yamaçları ve denize dökülen bir akarsu ile beslenen verimli bir vadiye yerleşmiştir. Araştırmacı M. Wiener, İtalyanlar tarafından kurulan kentlerin tümünde olduğu gibi burada da kentin doğu kesiminin hafif kıvrımlı liman körfezinin kıyısında düzlük ovada düzenli bir şekilde yerleştiğine dikkati çeker. Batısı ise o kadar düzenli olmayıp oldukça dik bir yamaç üzerine yaslanmıştır. Wiener, kısmen yer yer korunmuş olan kent surlarının altında kentin kuruluş zamanlarından kalma olabileceğini ileri sürmektedir¹³.



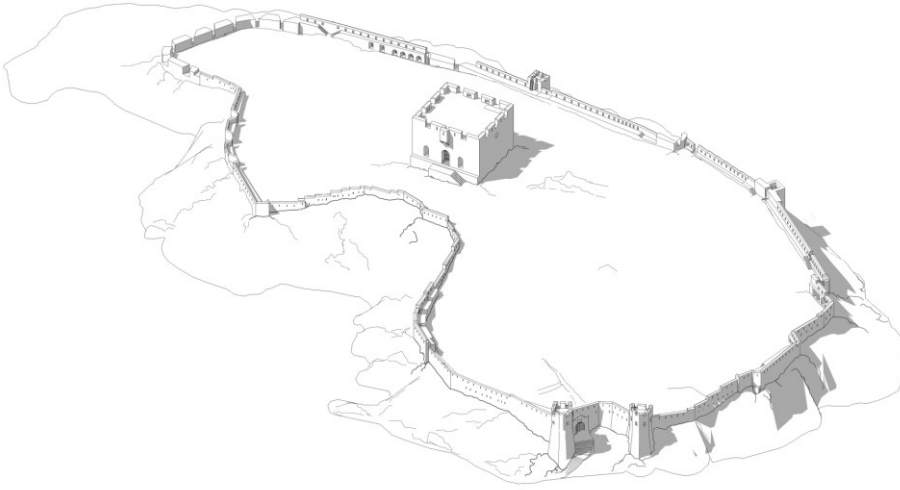
Şekil 1: Güvercin Ada Kalesi Plan (Çiz. M. Emin Yılmaz-H. Fevzi Çüçen)

Mimari Tanımlama:

Fırtınalara ve düşman filolarının saldırılarına açık olan limanın önündeki ada, farklı zamanlarda inşa edilmiş bir Kule ve Dış Sur ile güçlendirilmiştir. Adanın ortalarındaki en yüksek noktasına inşa edilen kütleli kule, daha erken tarihlidir. Çok sonraları adanın etrafı surla çevrilerek, liman önünde geçilmesi zor bir savunma hattı oluşturulmuştur (Şekil 1, 2).

¹² Texier, 2002, sf. 172.

¹³ Müller Wiener, 1961, s.74 vd.



Şekil 2: Güvercin Ada Kalesi, muhtemel orijinal durumu. (Çiz. M. Emin Yılmaz-H. Fevzi Çüen)

Kule

Erken seyahatnamelerin tanımlamalarında ve günümüze ulaşan gravürde, adadaki tek tahkimat olarak yalnızca kare planlı kule görülmektedir. Ancak aynı gravürde, limanın girişi yönünde, kayalıkların üzerinde bir set duvar izlenimi veren ayrıntılar da dikkati çeker (bkz. Resim 1). Günümüzde ayakta olan kulenin arkasında, batıda yer alan kayaya oyulmuş uzun oval tonozlu sarnıcın haricinde başka herhangi bir eski yapı kalıntısına ait saptama yapılamamaktadır.



Resim 3: Kulenin içinden görünüşü.

Kule, dıştan 15.7x17.35 m. boyutlarında olup, uzun tarafta basamaklı bir kaide üzerinde yükselir. Bu kaide kısmı aslında bir sarnıçtır ve kısmen gömülü tonozlu bir mekandan ibarettir. Üst örtü beşik tonozdur. Duvarlar, top bataryaları için açılmış ve üzeri gemi teknesi sivri kemerlerle desteklenen masif ayaklarla genişlemiştir (Resim 3). Bu kemerlerin dışa yansıyan yüzleri, tüm cephelerde izlenebilmektedir.



Resim 4: Kuleye girişi sağlayan kapı, güney cephe (Studio AC Arşivi'nden).



Resim 5: Kulenin içinden üst kata çıkışı sağlayan merdiven

Kuleye giriş, güney cephededir. Cephe ortasında sivri kemerli bir giriş açıklığı bulunmaktadır. Kemerli kapının çeşitli dönemlerde geçirdiği onarım izleri halen okunmaktadır (Resim 4). Top bataryaları için açılmış pencerelerle derin şekilde parçalanmış dış duvarlar, batıda 3.55 m., yanlarda 3.05-3.10 m. ve doğu duvarda yalnızca 2.04 m.

kalınlıktadır. Kule taş beşik tonoz ile örtülüdür. Duvara açılmış mazgal şeklindeki batarya boşlukları ise gemi teknesi sivri kemerlerle taçlandırılmışlardır.

Kule içinde, kuzeydoğu köşeye yerleştirilmiş 1.6 m. genişliğindeki merdiven ile duvar delinmiştir. Merdiven, yuvarlak kemerli bir sahanlık üzerinde yükselir (Resim 5). 22 basamaktan sonra dirsek yaparak çatıya açılır. Basamakların çoğunda devşirme mermer bloklar kullanılmıştır. Merdivenin üzeri basık tonoz ile örtülüdür. Çeşitli onarımlarda basık tonoz, beton kalıplarla sağlamlaştırılmaya çalışılmıştır.

Araştırmacı M. Wiener, düz çatının su geçirmez bir harç ile sıvalı olduğunu, orijinalde yağmur suyunu aşağıdaki sarnıçlara ulaştıran kanalların bulunduğunu söyler¹⁴. Ancak bu kanallar, sonraki onarımlarda işlevlerini kaybetmişlerdir. Orijinalde katkısız harç ile sıvalı zemin, sonraları yapılan onarımda kayrak taş ve beton ile kaplanmıştır.

Kalan izlerden, kulenin çatısının dışta 0.75m. genişliğinde den-dan'lı bir korkuluk (Barbata/parapet) ile çevrildiği anlaşılmaktadır. Korkuluk duvarlarından birinin içinde mazgal pencere bulunmaktadır. İç kısma doğru genişleyen mazgal pencerenin üzerine kayrak taş yerleştirilmiş ve korkuluk bir miktar daha yükselip

¹⁴ Müller Wiener, 1961, sf. 74 vd.

sivrilerek (baru) sonlandırılmıştır. Orijinalde diğer kesimlerde de mevcudiyeti beklenen böylesi mazgal pencereler hatalı uygulamalar ile ortadan kaldırılmıştır. Eski bir fotoğrafta den-dan lardan büyük kısmının yıkık olduğu, kalan iki parçada mazgal pencere izleri bulunduğu anlaşılmaktadır. Simetri esasında yıkılan bölümlerin de mazgal açıklıkları olduğu düşünülmelidir. Kaldı ki buradaki korkuluk duvarları geniştir. Ortalarına açılmış mazgallar ile savunma daha kuvvetli olacaktır. Ortaçağda gerek Osmanlı gerekse Gayrimüslim savunma yapılarına ilişkin betimlerde de kale mazgallarının önerilen tarzda resmedildiği görülür.

Cepheler

Savunma amaçlı inşa edilen kulenin cepheleri son derece sağlamdır. Uzun süreli kullanıma bağlı olarak geçirdiği onarımlarla cephelerde farklı duvar örgü teknikleri dikkat çeker. Kulenin duvar örgüsünde ön yüzleri kabayontu traşlanmış çoğunluğu kireç taşı bloklar ve devşirme taş malzeme ile tuğla ve ahşap kullanılmıştır. Bu malzemeler bağlayıcı sert kireç harç ile tutturulmuştur. Cephelerin köşelerinde, sağlamlık amacı ile büyük boyutlu kesme taşlar tercih edilmiştir. Kaide üzerindeki bazı kesimlerde çerçevesiz teknik ve benekli bir görünümü olan işçilikler korunmuş bölgelerdir. Bu işçilikte taşların etrafındaki boşluklara, sert harç içine tuğla kırıkları kakılmıştır. Bu tarz işçiliği kent surlarının giriş kapısında ve Öküz Mehmet Paşa Kervansarayı (17.yüzyıl.)¹⁵ cephesinin bazı kesimlerinde görmek mümkündür. Aynı işçilik, kente su getiren Uzun Kemer'de de yer yer izlenmektedir. Cephe duvarlarında görülen bir diğer duvar örgü tekniği ise taşların aralarına düzgün istiflenmiş tuğlaların yerleştirilmesi ile yapılmıştır. Bu uygulamalar dönemsel tamiratlara ilişkin olmalıdır.

Kuleye giriş güney cephe ortasına yerleştirilmiş üzeri gemi teknesi sivri kemerle örtülü kapıdan sağlanır. Kapıya merdivenli bir platformla ulaşılır (bkz. Resim 4). Kapının üst kesiminde profilli mermer konsollar görülür ki araştırmacı M. Wiener bunların orijinalde girişin önünü örten ahşap sundurmayı taşıdığını düşünmüştür. Ahşap bir sundurma için boyutları çok büyük ve konumu çok yüksektedir. Kaldı ki bir savunma yapısında ahşap sundurmanın uygulanması pek doğru değildir. Öyle ise bu konsollar orijinalde nasıl bir işlev üstlenmişlerdi? Bu bağlamda, kale mimarisinde kullanılan birimler ve minyatürlerde bu birimlerin kullanımları yol gösterir. Hemen kapı üstünde ve oldukça yüksek kotta olan bu konsollar orijinalde, duvardan çıkma yapan bir savunma birimini taşıdığı düşünülmektedir. Kapı savunmasında üstteki düz çatı ile doğrudan bağlantılı olan bu çıkmanın altında bir boşluk bulunuyordu ve bu boşluktan savunma devam ediyordu. Benzer örneklerine Ege denizi kıyılarındaki kalelerde de rastlanan bu uygulamalar, tüm ortaçağ kalelerinde savunmaya yönelik olarak yaygın bir şekilde kullanılmıştır¹⁶. Kapının iki yakasında top bataryalarının dışarıya açılmasını

¹⁵ Bu yapı, 17. Yüzyıl'ın önemli devlet adamlarından biri olan Öküz Mehmet Paşa tarafından inşa ettirilmiş se de kesin tarihi bilinmemektedir. Yapı hakkında ayrıntılı bilgi için bkz. Kuyulu, 2001,s.179-185.

¹⁶ Mimari tasarımda benzer örnekler için bkz. Andrews, 2006.

Kuşadası, Güvercinada Kalesi

sağlayan kare şekilli boşluklar bulunmaktadır. Simetrikler. Boşlukların etrafı beyaz mermerden bloklarla çevrilmiştir. Bu bloklar devşirme malzemelerdir. Soldakinin üzerine yunanca yazı ve çapalı Latin Haçı kazınmıştır. Üst çerçeveyi oluşturan mermere sıg kaş kemer formu verilmiştir (Resim 6). Haçlı parça özel olarak baş aşağı yerleştirilmiş ancak haç tahrip edilmeksizin günümüze kadar ulaşmıştır. Her iki açıklığın üst kesiminde içteki kemerin dışa yansıyan yüzü bulunmaktadır. Yakın zamanda çekilen fotoğraflarda, bu perde duvarlardan biri tahrip olduğu için pencere boşluğu izlenimi vermektedir. Ancak orijinalde kemerin içli dolu idi. Zira yakın zamanlarda yapılan restorasyon çalışmasında da bu kemerlerin içleri yeniden örülerek kapatılmıştır.



Resim 6: Kaş kemer formu verilmiş söve.



Resim 7: Kulenin kuzey cephesi

Kare platform üzerinde yükselen kuzey cephe son derece sağırdır. Cephede sadece belirli bir yükseklikte top bataryalarının dışarıya açılmasını sağlayan kare şekilli 2 açıklık, üstte de bir açıklık bulunmaktadır (Resim 7). Açıklıkların etrafı beyaz mermerden bloklarla çevrilmiştir. Bu bloklar güney cephedeki gibi devşirme malzemelerdir. Üst çerçeveyi oluşturan mermere kaş kemer formu verilmiştir. Üç batarya çıkışının üst kesiminde içteki kemerlerin dışa yansıyan yüzü bulunmaktadır. Yakın zamanda çekilen fotoğraflarda, bu perde duvarlar tahrip oldukları için pencere boşlukları izlenimi vermektedir (Resim 8). Ancak orijinalde kemerlerin içleri doluydu. Eski fotoğraflarda, cephenin üstündeki geniş korkuluk duvarlarının büyük bölümünün yıkık olduğu görülür. Mazgal dişlerinden kuzeybatı köşedeki ve doğudan ikinci diş tamamen, diğer kesimler kısmen kayıptır. Ancak burada önemli bir ipucu dikkati çeker. Dışardan birinin içinde mazgal pencere açıklığı korunmuştur. Simetri esası ve savunma yapılarının tasarımları kıstas alındığında, olasılıkla diğer dişlerin içinde de mazgal açıklıklar beklemek yanlış değildir.

Batı cephe de, diğer cepheler gibi son derece sağırdır. Cephede altta 2, üstte 1 adet olmak üzere toplam 3 açıklık bulunmaktadır. Alttaki açıklıklar, batarya çıkışlarıdır.



Resim 8: Kuzey yönden görünüş (Studio AC Arşivinden)

Diğer cephelerde olduğu gibi açıklıkların etrafı beyaz mermerden devşirme bloklarla çevrilmiştir. Üst çerçeveyi oluşturan mermerlere bir kaş kemer formu verilmiştir. Batarya çıkışlarının üst kesiminde içteki kemerlerin dışa yansıyan yüzü görülür. Üstteki dörtgen pencere ise içe doğru mazgal planlı olarak tasarlanmıştır. Muhtemelen bu pencere ışıklık ve havalandırma işlevi görüyor olmalıdır. En üstteki barbata/parapet duvarının korkuluk kesimlerinin çok geniş tutulduğu ve muhtemelen yapılan restorasyonda sağır yüzeyler şeklinde tasarlandığını düşünmekteyiz. Ancak, savunma yapılarının tasarımları kistas alındığında, olasılıkla korkuluk dişlerinin içinde günümüze sağlam ulaşmış mazgal pencere gibi açıklıklar olması öngörülmektedir.

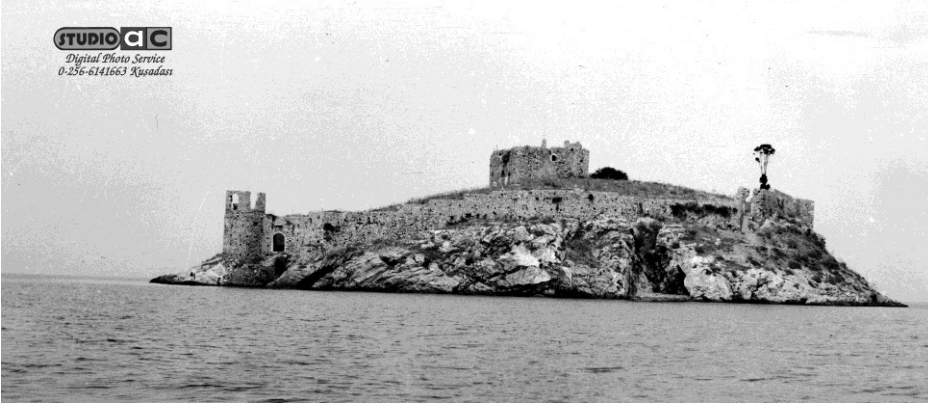
Doğu cephe, topografya nedeniyle diğer cephelere göre yüzeyde daha sığ algılanan kare platform üzerinde yükselir. Cephenin duvar işçiliği, hatalı onarımlar sırasında diğer cephelere oranla orijinal kimliğini daha çok kaybetmiştir. İçte, üst kata çıkışı sağlayan merdiven nedeniyle cephede batarya pencereleri bulunmaz. Yani bu cepheden ateşli savunma yapılmamıştır. Cephedeki tek açıklık üstteki kare şekilli penceredir. Bu pencere, simetriğindeki diğer pencere ile aynı kotta ve tasarımda planlanmıştır. İçe doğru genişleyen mazgal pencere, aydınlatma ve havalandırma işlevi görüyor olmalıdır. Korkuluk duvarlarının dişlerinin sadece biri sağlam, diğerleri yıkıktır. Ancak, dikkatli incelendiğinde kuzeydoğudaki geniş dışın mazgal pencere ile yırtıldığına ilişkin izler seçilir. Bu da diğer cephe korkuluklarında mevcudiyeti düşünülen “mazgal pencere açıklığı”nın varlığını kuvvetlendirmektedir.

Dış Surlar

Ada, üç yönde sarp yamaçlı doğal bir koni şeklinde yükselmektedir. Surlar, bu koninin sarp yamacına doğru itilmiş, böylece kayalık yamaç bir yandan sur duvarlarına temel oluştururken diğer yandan bu kesimlerde kaleyi çok daha güvenli kılmıştır. Dış surlar tamamıyla tepenin topografyasına göre şekillenmiştir. Surlar, tepenin dönüş yaptığı kesimlerde dirsekler yaparak tepeyi dolanmaktadır. Ana savunma cepheleri, kuzey ve batıda açık denize doğru ayarlamıştır (bkz. Şekil 1,2). Çağdaşı orta Avrupa yapıları ile karşılaştırıldığında bu kale gerçekten korunmuş haldedir. Burası öncelikle

Kuşadası, Güvercinada Kalesi

batarya ateşi ile limanı uzak mesafeden savunma amaçlı olarak, ikincil derecede ise piyadeler için mazgallı seyirdim yolu, ok atma pencereleri ve tali çıkışı ile huruç harekâtı yapılabilecek, göğüs göğse savaşıma şeklinde yakın savunmaya da yöneliktir. Tasarım olarak 17. yüzyıl sonu–18. yüzyıl başı Ege coğrafyasında inşa edilmiş kalelere benzer¹⁷.



Resim 9: Güvercin Ada Kalesi, 1970 li yıllardaki durumu. (Studio AC Arşivinden)

Surlar çoğunlukla düşey hatta, kuzeyde ise şevli yapıda inşa edilmişlerdir. Kuzeybatıda denize bakan kısım 1. dünya savaşı sırasında müttefiklerin top ateşiyle tahrip olmuştur. Çok sayıda demir top güllesi limanda sergilenmektedir. M. Wiener, buradan alınmış top güllerinin bir kısmı ile kaymakamlık binasının inşa edildiğini söyler¹⁸.

Güvercin ada Surları, üç yönde de sarp kayalıklar üzerine oturmaktadır. Surlar yer yer dirsekli plan tipinde inşa edilmiştir. Bu nedenle olsa gerek sur duvarlarını tahkim ederken kule inşasına, kapı çevresinde ve iki kule haricinde gerek duyulmamıştır.

Kuzeydoğu yöndeki dirsekler “*testere dişi*” duvarlar şeklindedir. Tarih boyunca savunma yapılarında kullanılan bir tasarımdır. Kalenin iki girişi vardır (Resim 9). Biri ana giriştir ki kente bakar (Resim 10, 11). Diğeri kuzey yönde surun kısmen içine alınmış küçük tali giriştir. “*Bindirmeli tipte*” inşa edilmiştir. Bu kapı muhtemelen yalnızca abluka zamanında huruç harekâtı için tasarlanmış olmalıdır. Bu tarz kapılara, tüm dönemlerde inşa edilmiş savunma yapılarında rastlanmaktadır. Doğuya bakan ana giriş kapısı çifte kule ile tahkim edilmiştir. Kulelerden güneydeki dairesel formudur. Bu formun üstünlüğü, darbelere karşı daha dayanıklı olması, hiç köşe yapmaması ve yaylım atışına imkan sağlamasıdır. Bu yüzden yuvarlak kuleler tarih boyunca en çok

¹⁷ Andrews 2006.

¹⁸ M. Wiener, 1969, s. 74 vd.

köşelerde ve ana giriş kapılarının yanlarında inşa edilmişlerdir. Restorasyon öncesi fotoğraflarda, bu kulenin üst kesiminde büyük oyuklar şekline dönüşmüş kayıplar dikkati çeker. 1970 li yıllarda yapılan restorasyon sırasında, biri korunmuş olan dörtgen pencere esas alınarak diğer pencereler tamamlanmış ve duvar örülüp yükseltilmiştir. Bu dörtgen planlı pencereler üç yöne bakar. Orijinalde, geniş açıklıklar şeklinde tasarlanmış bu pencerelerden ateşli silahlarla savunma yapılıyor olmalıdır.



Resim 10: Dış sur, ana giriş kapısı eski durumu. (Studio AC Arşivinden)



Resim 11: Dış sur, ana giriş kapısı, son restorasyondan önceki durumu.

Kulenin cephelerinde ilk dikkati çeken ahşap hatıl boşluklarıdır. Bunlar hem kule örülürken iskele amaçlı, hem de duvarda birincil inşa malzemesi olarak kullanılmış öğelerdir. Duvar içindeki ahşabın çürümesiyle yatay ve dikey yönde aynı hatta birbirini tekrar eden boşluklar şekline dönüşmüşlerdir. Yakın zamanda yapılmış restorasyon sırasında üst kesimdeki bir sıra hatıl boşluğu tuğla duvar sırası örülürken kapatılmış görünmektedir. Kulenin üst örtüsü günümüze ulaşamamıştır. Orijinalde üstünün tonoz ile örtülü olması gerektiği düşünülmektedir.

Kuşadası, Güvercinada Kalesi

Tonoz, üstte askerin rahat hareket edebileceği şekilde düz olarak tasarlanmış, dendanlı korkuluk duvarı ile çevrilmiş olmalıdır. Bu uygulama, ortaçağ savunma yapılarında yaygın olarak görülür. Böylesi bir tasarımda, kulenin alt kesiminden top atışı, üst kesimdeki mazgal siperlerden savunma yapılmaktadır. Kulenin içinde, pencerelerin yanlarında mazgal gözetleme delikleri de bulunmaktadır. Duvarda, çok az kesimde korunmuş olan sıva kalıntısı, orijinalde içinin sıvalı olduğunu göstermektedir. Aynı zamanda bu sıva kalıntısı, yukarıda düşündüğümüz gibi üstünün kapalı olduğunu kuvvetlendiren izlerdir.

Kapının kuzeyindeki kule çokgen planlıdır. Kule altta, at nalı formunda bir kaide üzerine oturmaktadır. Kaide üzerindeki beden duvarı, belli bir yüksekliğe kadar şevli tasarlanmıştır. Erken dönemlerde şev daha çok arazinin doldurulduğu zamanlarda ya da sur duvarının kaymasını engellemek için yapılırdı. Ortaçağ kalelerinde ise şev tasarımı, saldırıyı zorlaştırmak için kullanılmıştır. Bu sayede hem saldırı kuleleri hem koçbaşları hem de ağır savaş makinelerinin sura yaklaşması engellenebilmekteydi. Çok köşeli planlanan kuleler aynı zamanda dörtgen kulelerin sakıncalı keskin köşelerini ortadan kaldırıyor ve inşası da yuvarlak kuleler kadar masraflı olmuyordu. Bu şekildeki kulelere gülle/top darbeleri dik açı ile çarpamayacağı için, darbelerin etkisi azaltılmış oluyordu.

Bugün kulenin üzerinde üç yöne açılan dört büyük pencere açıklığı, bu dörtgen pencerelerin yanlarına yerleştirilmiş mazgal gözetleme pencere açıklıkları bulunmaktadır. Restorasyon öncesi fotoğraflarda ise, bu kulenin üst kesiminin bulunmadığı dikkati çeker. 1970 li yıllarda yapılan restorasyon sırasında, kapının sağındaki dairesel kulenin üst kotu esas alınarak duvarların yükseltildiği anlaşılmaktadır.



Resim 12: Kitabe levhasının buraya sonradan taşındığı düşünülmektedir. Duvar dokusu da bu öneriyi destekler niteliktedir.

Kapıyı tahkim eden söz konusu iki kule arasındaki beden duvarlarının üst bölümlerine mazgal pencereler açılarak kapı önü savunması üç yönde kuvvetlendirilmiştir. Kapının solunda, mazgal pencerelerin

kotunda duvar içine gömülmüş mermer bir kitabe levhası yer alır (Resim 12). Orijinalde duvarın üst kesiminde den-danlı parapet/barbata duvarının olması beklenir. Ancak günümüze ulaşmamıştır. Duvar yüzeyinde sonradan yapılan onarımlara ilişkin farklı dokular yer yer dikkati çeker.

Eski fotoğraflarda, kaleye giriş merdivenlerinin yönünün farklı olduğu görülür (bkz. Resim 8). Merdivenler, güney yönde başlıyor ve dirsek yaparak kapıya doğru ulaşıyordu. Bu sistem, savunma için uygun gibi görünse de kaleye mühimmat taşımak için uygun değildir. Restorasyon öncesine ait bu görünüm, muhtemelen kale kapısının deprem ile yıkıldığı 1850 li yıllara ait olmalıdır. Onun öncesinde ise, gülle, top gibi malzemenin giriş-çıkışının rahatça yapılabileceği bir rampa düşünmek daha mantıklı olacaktır. Bu durumda, kapıya giriş bölümünün en az üç kez değişikliğe uğradığı söylenebilir. Kaldı ki tali kapıya çıkışı sağlayan rampa bu düşüncemizi kuvvetlendirmektedir.



Resim 13: Girişin üzerindeki devşirme blok.

Ana giriş kapısı, basık kemerlidir ve surdan hafifçe taşkındır. Kemer ve söve taşları beyaz mermer malzeme ile yapılmıştır. Bu malzemeden bir kısmı devşirmedir. Nitekim taş üzerinde taşçı işaretleri bulunmaktadır. Ana giriş kapısı ve iki yanında, orijinalde toplam üç kitabe olduğu düşünülmektedir. Ancak kapı üzerindeki kitabe ile güneyindeki dairesel kule cephesinde gömülü olduğu düşünülen kitabeler kayıptır.

Bazı araştırmacılar, kapı üstündeki boşlukta, bir kitabe ya da Osmanlı arması bulunduğunu ileri sürmektedirler. Ancak günümüzde, üzerindeki bezemenin nasıl olduğuna dair hiçbir belge yoktur. Düşen kitabe boşluğunda, çerçeve olarak kullanılmış gri mermerden bir yassı paye ortaya çıkmıştır. Bizans dini yapılarında görülen ve ikiz ya da üçüz pencerelerin üzerine oturduğu yassı paye, tam ortadan kesilerek üzerine Ermenice bir yazıt kazınmıştır. Anlaşılan o ki bu devşirme taş da, 3. kullanımda kaleye getirilerek kitabe çerçevesi yapılmıştır (Resim 13).

Kapının üst kesimi ise üçgen alınlık şekilde sonlanır. Bu üçgen tacın duvara sonradan eklendiği üstteki bitişme çizgisinden net bir şekilde izlenmektedir. Kapının üzerindeki bu tasarımın da 1850-1900 yılları arasında tekrar eden depremler sonrasında yapılan onarımlarda yapıldığı düşünülebilir.

Kelenin diğer kapısı Kuzey yöndedir. Yukarıda da belirtildiği gibi bu kapı, bindirmeli tipte inşa edilmiştir. Savunma yapılarında Bindirmeli kapı planı tasarımları, sur duvarlarının birbiri üzerine gelecek şekilde yerleştirilmesi ile planlanmışlardır. Eğer kapının savunulması sur duvarlarından yapılıyorsa sur duvarları kapının bir yanında ya da iki yanında dirsek yapabilir. Güvercin ada surlarındaki bu girişin savunması surdan yapılmakta ve tasarımdan kaynaklanan üstünlüğü ile üç yönden kapı korunmaktadır.

Kuşadası, Güvercinada Kalesi

Kapı, yalnızca huruç hareketi için kullanılıyor olmalıdır. Restorasyon öncesine ait eski fotoğraflarda kapının önünde bir rampa bulunduğu ve üst kesiminin kısmen yıkık olduğu görülür. Bu rampa halen mevcuttur. Kapının mermer söveleri sağlamdır. Yıkıntının şeklinden ve kalan kemer eğrisi izlerinden, kapı üstünün orijinalde kemerli olduğu anlaşılmaktadır. Nitekim 1970 li yılların başında yapılan restorasyonda yıkık alanlar tamamlanmıştır. Kapının solundaki duvarın köşesi pahlıdır (Resim 14).



Resim 14: Tali giriş. Son restorasyon öncesi görünüşü.

günümüze ulaşmıştır. Ön yüzleri kaba yontu tıraşlanmış taşların etrafına, kırık tuğla dizileri düşey şekilde yerleştirilerek çerçevelenmiştir. Kulenin köşe taşları büyük düzgün kesme taş bloklardan meydana gelir. Bunlar arasında devşirme olanlar da vardır.

Kaledeki diğer kule, kuzeybatı yakadadır. Bu kule de dörtgen planlıdır. Diğerine göre üst kesimi daha çok tahrip olmuş, içi moloz ile dolmuştur. Kalan kesimlerde, üst katta toprakların konmuş olabileceği korkuluk mazgalları bulunduğu, bunun altında iki kat şeklinde gözetleme ve silahlı savunma

Dış surlarda, ana kapı çevresindekiler hariç, iki kule bulunmaktadır (Resim 15). Bu kuleler kuzeye bakarlar. Dörtgen planlıdır. Kulelerden kuzeydoğudaki, orijinalde iki katlı planlanmıştır. Ancak sonradan içi moloz ile dolmuştur. Günümüzde kulenin üst kat seviyesi görülmektedir. Kayıplar olsa da kuzey, batı ve doğu cephelerin her birinde, üst kat seviyesinde, ikişer mazgal pencere açılmıştır. Kuzey yöndeki pencereler yıkılmıştır. Ancak kalan izlerden mazgal pencerelerin oranlarının, diğerleri ile simetrik olduğu anlaşılmaktadır. Duvardaki kayıplar aynı zamanda yapının inşa tekniğine ilişkin izleri de ortaya çıkartmıştır. Duvar içine yerleştirilmiş yatay ve dikey yönde atılan ahşap hatılların (hatıl ızgara tekniği) bir kısmı halen sağlamdır. Bu burcun alt seviyesinde de mazgal açıklıklar bulunmaktadır. Bu kulenin cephe duvar örgüsü de diğer kesimlere göre daha sağlam



Resim 15: Dış surları takviye eden kulelerden birinin görünüşü.

mazgalları yer aldığı anlaşılmaktadır. Yani savunma diğer kuledeki gibi iki katta yapılmaktaydı. Cephe dokusu kısmen sağlam durumdadır. Cephe duvarları, ön yüzleri kaba yontu tıraşlanmış taşların etrafına, kırık tuğla dizilerinin düşey şekilde yerleştirilerek çerçevesiyle örülmüştür. Kulenin köşe taşları büyük düzgün kesme taş bloklardan meydana gelir.

Kalenin denizden gelecek tehlikelere karşı ana savunma sistemi batı, kuzeybatı ve güney batı yönlerde toplanmıştır. Bu kesimlerde sur bedenine dıştan içe doğru daralan top mazgalları yerleştirilmiştir. Mazgallar arasındaki kalın duvarların da orijinalde dişli korkuluk mazgalları (parapet/barbata) ile savunmaya katıldığı anlaşılmaktadır.

Beden duvarları üstte seyirdim yeri, korkuluk duvarları (parapet/barbata) ve mazgal pencereler ile savunmaya yönelik tasarlanmışlardır. Topografyaya bağlı olarak



Resim 16: Seyirdime çıkışı sağlayan merdivenler.

seyirdim yoluna çıkış merdivenleri farklı kotlarda yer yer izlenebilmektedir (Resim 16). Surlarda iki tipte seyirdim yeri kullanılmıştır. Bazı kesimlerde “dişli tip” te seyirdim yeri, bazı kesimlerde “dayaklı tip”¹⁹ te seyirdim yeri görülmektedir.

Güvercin Ada kalesinde her iki tipi bir arada görmekteyiz. Özellikle ana giriş kapısının kuzeyindeki beden duvarında dayaklı tip kullanılmış, dayaklar arası gemi teknesi sivri kemerler ile bağlanmış, içlerine de

savunmayı kuvvetlendirmek amacı ile mazgal pencereler yerleştirilmiştir (Resim 17). Surda dayak ve kemerler ile elde edilen genişlik aynı zamanda üstteki seyirdim yolunun genişlemesini sağlamıştır. Orijinalde, seyirdim yerinin dişli korkuluk duvarı ile savunmaya katıldığını söylemek mümkündür. Böylece kapı önü çevresi iki katlı olarak hem ateşli silahlarla hem de muhtemelen seyirdimdeki dişli korkuluklara yerleştirilmiş toprakla çift katlı korunuyordu.

Topografyanın yükseldiği alanlarda ise dişli tip tercih edilmiştir. Bu kesimlerde de barbata duvarının, bu kez belli aralıklarla yerleştirilmiş mazgal pencerele düz

¹⁹ Seyirdim yerinin dayaklar üzerine de inşa edildiği durumlarda, dayaklar hem duvara sağlamlık kazandırır, hem de seyirdim yerini taşırdı. Dayaklar arası ya ahşap kalaslarla ya da kemerlerle bağlanırdı.

Kuşadası, Güvercinada Kalesi

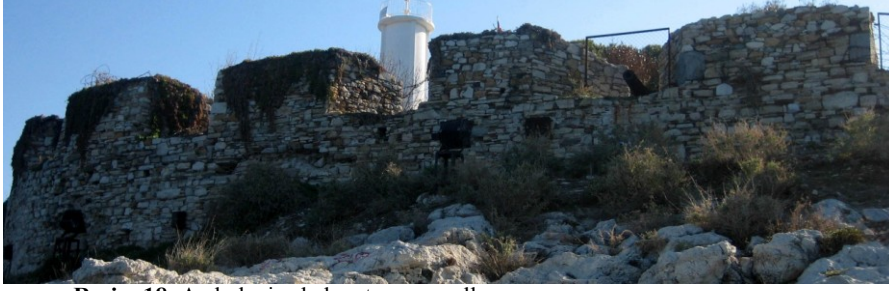
korkuluk duvarı ile tamamlandığı düşünülmektedir. Kalede korkuluk duvarı bazı kesimlerde mazgallı (den-dan), bazı kesimlerde pencere tiptedir. Mazgallar ve siperleri orijinalde eşit aralıklarla kare şeklinde yapılmış olmalıdır. Mazgal delikleri gözetlemenin yanı sıra yayılım ateşi için kullanılıyor olmalıdır. Alanın zamanla dolması nedeni ile bazı kesimlerdeki mazgal pencereler kısmen toprak altında kalmıştır.



Resim 17: Dış surda bazı kesimler dayaklı tiptedir. Dayaklar birbirine gemi teknesi sivri kemerlerle bağlanmıştır.

Kuzeybatı yönde, günümüzde fenerin lojmanı olarak kullanılan konutun bahçesi içinde kalan kesimde ana giriş kapısının kuzeyindeki beden duvarlarına uygulanmış tarzda dayaklı tipte savunma birimi dikkati çeker. Burada da farklı yüksekliklerde ve genişliklerde planlanmış gemi teknesi sivri kemer formulu dayaklar içinde mazgal pencereler bulunmaktadır (bkz. Resim 17). Kısmen toprak altında kalmışlardır. Bu kesimdeki duvar dokusunda bir bölüm dikkati çeker. Çok daha eski bir uygulamaya ait olduğu düşünülen bölümde, düzgün kesme taşlar ve tuğla örgü farklılığı vardır. Güvercin Ada kalesi'ne ilişkin en eski görsel olan Tourneford'un gravüründe Adadada tek tahkimat olarak ilk dikkati çeken, merkezdeki kuledir. Bu kulenin bünyesinde tasarlanmış top mazgalları gemi teknesi sivri kemer ile örtülmüştür. Bu tip kemer uygulamasını kentteki Osmanlı yapılarından Öküz Mehmet Paşa Kervansarayı'nda, ve kent surlarından kuzeydoğu köşedeki burçta görülmektedir. Gemi teknesi sivri kemer uygulamasının klasik Osmanlı dönemi boyunca kullanıldığını, ancak 18. yüzyıldan itibaren batılılaşma dönemi ile birlikte çoğunlukla yuvarlak kemer tercih edildiği bilinmektedir.

Tourneford'un gravürü dikkatli incelendiğinde, adanın kuzey yönünde kayalıklar üzerinde bir set duvar parçası izlenimi veren kalıntılar görülür. Muhtemelen, dış surların bu kesiminin duvar tekniği, kemer uygulaması ile en azından İlyas Ağa'nın yaptırdığı /onarttığı surlardan daha eskiye ait olabileceği düşünülmektedir.



Resim 18: Açık denize bakan top mazgalları.

Adanın batı yönünde sık aralıklarla yerleştirilmiş geniş top mazgalları bulunmaktadır. Limanın savunması ve gemilerin limana yaklaşmasını önlemek amacıyla doğrudan uzak savunmaya yönelik planlanmıştır (Resim 18). Güneye doğru top mazgalları daha seyrek aralıklarla görülür. Bu yönlerde yine pencere korkuluk duvarları bulunmaktadır. Güney yöndeki top mazgallarının yan taraflarında duvar yüzeyi savunma ve depolamaya uygun planlanmıştır. Elde edilen alanlara orijinalde mühimmat sıralanıyor olmalıdır. Topla savunmanın ön planda tutulduğu kesimlerde sur da diğer alanlara göre daha masiftir. Güney yöndeki son top/lumbar çıkışı diğerlerinden farklıdır. Doğrudan duvar içine açılmış boşluğa yerleştirilmiştir. (Resim 19).



Resim 19: Güney yöndeki top çıkışı.

Adanın güneydoğusundaki surlarda top mazgalları bulunmaz. Topografyaya bağlı olarak dönüşler yapan sur, gözetleme ve atış mazgalları ile savunmayı sürdürür. Korkuluk duvarı mazgal pencere olarak düzenlenmiştir. Çoğu mazgal pencere zamanla yükselen zemin kotu nedeniyle kısmen toprak altında kalmıştır. Kale girişinin güneyindeki alanı gösteren eski resimlerde, burada bahçe yer aldığı anlaşılmaktadır. Turizm kenti niteliğini kazanması ile kale içinde pek çok düzenlemeler yapıldığı bilinmektedir. Çeşitli dönemlerdeki kullanımlar, kale içindeki toprak kotunun zamanla yükselmesine neden olmuştur. Nitekim, Güney yöndeki sur duvarlarının üst seviyelerinde yer alan mazgal pencere açıklıkları dışarıdan net olarak izlenirken, bu pencereler içte toprak altında kaldığı için görülememektedir. Kotun

yükselmesi nedeniyle orijinal yürüme düzlemi de kesin olarak anlaşılamamaktadır. Yerinde yaptığımız incelemelerde, duvar dokusunda çeşitli onarım izleri ve farklı inşaa teknikleri tespit edilmiştir. Bu farklılıklar, sistemin uzun süre kullanıldığının, belirli zamanlarda bakım ve onarım gördüğünün kanıtlarıdır. İleride alanda yapılacak kapsamlı kazı araştırmalarının pekçok bilinmeze ışık tutacağı aşıkardır.

Tarihçe

İlk Evre ?:

Yukarıda da ayrıntılı olarak vurgulandığı gibi, adaya inşaa edilmiş yapılara ilişkin bilinen en erken görselde, ada üzerinde yalnızca dörtgen planlı kule ile bazı duvar kalıntıları bulunduğu anlaşılır. Kule, bir sarnıcın üzerine inşaa edilmiştir. Günümüzde alt yapının ve eğer varsa çevresindeki mekan (?) dağılımının nasıl olduğu konusunda net fikir yürütmek ancak alanda yapılacak kazı ve sondaj çalışmaları ile ortaya çıkabilecektir. Yapılacak alan araştırmalarının, adadaki tahkimatin Osmanlı Dönemi öncesine gidip gitmediğine dair önemli veriler sunacağı düşünülmektedir.

Bazı kaynaklarda adanın merkezindeki kulenin Barbaros Hayrettin Paşa tarafından inşaa ettirildiği ileri sürülse de bu öneriyi netleştirecek bir veri bulunmamaktadır²⁰.

Öte yandan yapının inşaa işçiliği ve kullanılan kemer sistemleri ele alındığında, başka bir olasılığı da göz önünde bulundurma gerekliliği doğar. Kulenin batarya katındaki kemerleri kaş kemer formundadır. Aynı şekilde dışta bu açıklıkların etrafını çeviren sövelerde de kaş kemer formu, süsleme şeklinde de olsa tekrar edilmiştir. Her ne kadar yapının cephe duvarları gerek yaşanan depremler, gerekse uzun süre kullanıma bağı olarak cephelerinde meydana gelen sökülmeler ve sonrasında yapılan onarımlar sonucu orijinal kimliğini büyük oranda yitirse de korunan kesimler, kent surlarının giriş kapısında ve Öküz Mehmet Paşa Kervansarayının (17. Yüzyıl) duvarlarında da uygulanan benekli görünümü duvar işçiliğiyle özdeştir.

İkinci Evre:

Dış surlara girişi sağlayan ana giriş kapısının kuzeyindeki duvar üzerinde inşaa kitabesi günümüze ulaşmıştır (bkz. Resim 12):

Bi-hamdillah temâm oldı

Bu hısnın inşâsı hem

Gelub taşı Yılandudan

Karar itti bunda hem

²⁰ Özkan, 2001, s. 171.

*Taş menzil horluktadır
Gark-ı Deryâ envâc hem
Kimse bilmez türâb iken
Kal'a-i sultan oldu hem
Anûn bânisidir İlyâs
Karin-i Hızır kerim hem
Her umurda tevekkeldir
Ol ganî Rahmân hem
Ola dareynde selâmet
Bekây-ı nesli ihsân hem
Ere şanında maksûd
Haşr-ı Cennetde Bürhâm hem
Didim târihini me'ab
Çıktı bir dürr-i
Ma'ânî hem
Sene 1242 (1826) Ebced: 1243-1=1242²¹*

Kitabede yapının banisinin İlyas Ağa olduğu söylenmekte, mimarı hakkında hiçbir bilgi bulunmamaktadır.

Güncel kaynaklarda da bu konu ile ilgili herhangi bir kayıt yoktur. Ancak Osmanlı Devlet arşivlerinde yapılan araştırmalarda Güvercin Ada Kalesi'nin inşası, banisi ve mimarı hakkında net bilgilere ulaşılmıştır. Başbakanlık Osmanlı Arşivlerinde bulunan bir belge, yapının mimarları ile ilgili önemli veriler sunmaktadır:

*“Sığıla sancağı mütesellimi ve Kuşadası muhafızı İlyaszade Hacı İlyas Ağa'nın inşa edeceği **Küçük Ada kalesi** ebniyesinin keşfine tayin olunan mühendishane hulefasından **Mustafa Halife** vefat eylediğinden keşf-i sanisini **İzmir'deki kale inşasına memur mühendis Ebubekir Efendi'nin** yapması ve saire hakkında takrir.”²²*

Öyle görünüyor ki adanın çevresinin surla tahkim edilmesinde görevlendirilen ilk kişi Mustafa Halife idi. Onun ölümü ikinci bir atama gerektirmiş, bu kez İzmir'den

²¹ Kitabe metni, M. K. Özkan tarafından okunmuş ve yayımlanmıştır. Ayrıntılı bilgi için bkz. Özkan, 2001, s. 171.

²² Başbakanlık Osmanlı Arşivleri (BOA) C..AS., 809 /34347 , H. (1244).

Ebubekir Efendi görevi sürdürmüştü. Kapı üzerindeki kitabe tarihi ile arşiv belgesindeki tarihlerin ardarda olması da söz konusu sürecin göstergesi olmalıdır.

Adanın çevresinin surla güçlendirilmesi, muhtemelen 1821 deki Yunan isyanıyla başlayan kaos ortamına karşı alınmış bir tedbir şeklinde değerlendirilmektedir.

Onarımlar:

Yaptığımız literatür taramasında M.S. 11-1900 yılları arasında yörede meydana gelen 109 depremin 54'ünün 1850-1900 yılları arasında kaydedildiği saptanmıştır²³.



Resim 20: Ana giriş kapısının gerisindeki tamir izleri.

Osmanlı Devlet Arşivlerinde, H.1266/M.1850 tarihli bir belge²⁴, Kuşadası Kalesi'nin yıkılan duvarının tamir edildiğinden, bir diğer belgede deniz içindeki küçük ada kalesinin tamire ihtiyaç duyulması nedeniyle yapılan keşiften bahseder. İlk belgedeki onarım tarihi, deprem bilimcilerin tespitleri ile örtüşmektedir. Bu da Güvercin Ada Kalesi inşa edildikten (1826)²⁵, yaklaşık 24 yıl sonra meydana gelen büyük depremin, kale dahil kentte büyük hasar yapmış olduğunu işaret etmektedir²⁶.

Surlara giriş kapısının kısmen yıkılıp daha sonra yapılan tamirata ait izler, iç kesimde net olarak görülmektedir (Resim 20). Kapı gerisindeki duvarın köşesinde, bir kısmı günümüze ulaşabilmiş tuğla kemer kalıntısı da muhtemelen depremler öncesine ait orijinal kapı kemerinin izleridir. Kapı ve gerisindeki geniş kemerli dehliz yalnızca kemer üzengi hattında korunabilmiştir.

Güvercin Ada Kalesi son olarak 2013 yılında restore edilmiş, turizme kazandırılmıştır²⁷.

²³ Sezer, 2001, s.40.

²⁴ BOA, İ..MVL. ,171/5082, H. (1266); “**Kuşadası Kalesi'nin yıkılan duvarının tamirine dair**”. BOA, D..BŞM.BNE.d..., (Ek belge: 6 adet), 16309; **Kuşadası kasabası yakınında deniz içindeki Küçükada Kalesi'nin tamire muhtaç yerlerinin tamir ve inşasından sonra yapılan keşif ve muayeneyi gösterir defter.**

²⁵ Kalenin giriş kapısındaki kitabe, yapının İlyas Ağa tarafından H. 1242/M.1826 tarihinde inşa ettirildiği yazılıdır.

²⁶ 1850 tarihinden sonra devam eden ve pek çok yapının zarar görmesine neden olan bazı depremler ve bu depremlerin verdiği hasarlara karşı tamir tutanakları da belgelerle kayıtlıdır. Ele geçen 4 belgeden biri depremlerin yoğunluğunu göstermesi açısından dikkat çekicidir: BOA, Y..A...HUS., 208/56, H. (1305); **Kuşadası'nda on iki defa vukua gelen zelzelede iki hane ile bir mağazanın hasara uğradığı.**

KAYNAKLAR

- Andrews, K. (2006), *Castles of Morea*, (revized ed. By G.R. Bugh), Princeton.
- Baykara T. (2001), Kuşadası'nın Bir Osmanlı Devri Yerleşmesi Olarak Temel Özellikleri, *Geçmişten Geleceğe Kuşadası 23-26 Şubat 2000 Sempozyum*, Kuşadası Belediyesi, 229-232.
- Conder, J. (1830), *The Modern Traveller: A Description, Geographical and Topographical of the Various Countries of the Globe*, Vol.II, Syria and Asia Minor, Boston.
- Dearborn, H. A.S.(1819), *A Memoir on the Commerce and Navigation of the Black Sea and the Trade and Maritime Geography of Turkey and Eugupt*, Vol.II, Boston.
- Erdem, İ. (2001), Efes, Ayasuluk, Kuşadası, *Geçmişten Geleceğe Kuşadası 23-26 Şubat 2000 Sempozyum*, 127-132.
- Evliya Çelebi *Seyahatnamesi (Anadolu, Suriye, Hicaz)*, 9.Kitap (haz.Y. Dağlı, S.A. Kahraman, R. Dankoff), İstanbul (2005).
- Galt, J. (1813), *Letters From the Levant: Containing Views of the State of Society, Manners, Opinions and Commerce in Greece and Several of Principal Islands of the Archipelago*, (published by T. Cadell-W. Davies), London.
- Kuyulu, İ. (2001), Kuşadası Öküz Mehmet Paşa Kervansarayı'nın Tarihlendirilmesi ve Bazı Mimari Ayrıntılarının Değerlendirilmesi, *Geçmişten Geleceğe Kuşadası 23-26 Şubat 2000 Sempozyum*, 179-185.
- Mercangöz, Z. Tok E. (2001), Kuşadası ve Çevresindeki Ortaçağ Kaleleri, *Geçmişten Geleceğe Kuşadası 23-26 Şubat 2000 Sempozyum*, 147-156.
- Müler-Wiener, W. (1961), *Mittelalterliche Befestigungen im Südlichen Jonien*, *Istanbul Mitteilungen*, 11, 5-122.
- Nicol, D.M. (1999), *Bizans'ın Son Yüzyılları*, G. Çağalı Güven (çev.), İstanbul.
- Nicol, D.M. (2000), *Bizans ve Venedik Diplomatik ve Kültürel İlişkiler Üzerine*, B. Umar (çev.), İstanbul.
- Özkan, M. K. (2001), Kuşadası Kitabeleri, *Geçmişten Geleceğe Kuşadası Sempozyumu Bildiriler*, 167-178.
- Sezer, L.İ. (2001), Kuşadası (Aydın) Yöresinde Deprem Aktivitesi ve Riski, *Geçmişten Geleceğe Kuşadası 23-26 Şubat 2000 Sempozyum*, 39-46.

²⁷Restorasyon, Kültürel Mimarlık tarafından, Mimar M. Emin Yılmaz ve H. Fevzi Çüen ile inşaat mühendisi Özlem Özgür denetiminde yürütülmüştür.

Kuşadası, Güvercinada Kalesi

Texier, C. (2002), *Küçük Asya Coğrafyası Tarihi ve Arkeolojisi*, A. Suat (çev), C. 2, Ankara.

Thévenot, Jean de. (1689), *Voyage the Thévenot au Levant*, Paris.

Tournefort J. P (MDCCLXI), *A Voyage Into the Levant*, Vol.3, London.

Turner, W. (1820), *Journal of a Tour in the Levant: in Three Volumes*, Vol.III, London.